

ISSN 1731-3171

Jastrzębie-Zdrój  
Żory, Suszec, Kaczyce

GRUDZIEŃ 2019

nakład 13.000 egz.

# NOWA

## SPÓŁDZIELNIA MIESZKANIOWA



ROK ZAŁOŻENIA 1996

ISO 9001:2015

[www.smnowa.pl](http://www.smnowa.pl)

bezpłatny biuletyn do użytku wewnątrzspółdzielczego

# Wesołych Świąt



Niech magia Świąt Bożego Narodzenia  
Wypełnia ciepłem wszystkie dni,  
A blask gwiazd przypomina,  
Że czasem wystarczy tylko wypowiedzieć życzenie...  
Spełnienia wszystkich świątecznych życzeń!  
Życzy Zarząd i Rada Nadzorcza SM „Nowa”

## LOKALE UŻYTKOWE NA WYNAJEM



### STRONA 7

#### CO W NUMERZE?

.....  
**BEZPIECZNE  
ŚWIĘTA**

**STRONA 2**  
.....

**FUNDACJA  
NOWA**

**STRONA 3**  
.....

**PRAWO NA CO DZIEŃ**  
.....

**ŚWIĘTA BOŻEGO  
NARODZENIA NA ŚWIECIE**

**STRONA 4**  
.....

**GALERIA LUDZI  
Z PASJĄ**

**STRONA 5**  
.....

**REALIZACJA ZADAŃ  
REMONTOWYCH  
2019 ROKU**

**STRONA 7**  
.....



# BEZPIECZNE ŚWIĘTA

Zbliżają się Święta Bożego Narodzenia. Dla wielu z nas jest to czas zakupów, wyjazdów z domu oraz związanego z tym zamieszania. W tym czasie „ogólnego roztargnienia” bardzo często dochodzi do różnego rodzaju niebezpiecznych zdarzeń. Jak podają strażackie statystyki w Święta Bożego Narodzenia dochodzi do dużej ilości pożarów, w Wigilię oraz oba dni świąteczne 2018 r. doszło w całej Polsce do ponad 704 pożarów. Najczęściej do pożarów dochodzi z powodu nierozwagi, pośpiechu czy zaniedbania.

## O czym należy pamiętać przygotowując mieszkania na Święta ?



1. Przygotowując świąteczne dania nie należy zostawiać ich bez nadzoru na włączonym gazie czy kuchence elektrycznej. Pozostawienie bez dozoru rozgrzanych urządzeń elektrycznych (kuchenek gazowych, elektrycznych, piekarników i opiekaczy), a także przeciążenia instalacji elektrycznej, spowodowane włączeniem nadmiernej ilości odbiorników elektrycznych, są najczęstszymi przyczynami pożarów.
2. Dekorując świątecznymi ozdobami i lampkami mieszkania czy balkony należy mieć na uwadze bezpieczeństwo własne, rodziny i sąsiadów. Zewnętrzne świąteczne oświetlenie balkonu może okazać się niebezpieczne w przypadku, gdy nie jest przystosowane do używania w warunkach zewnętrznych. Kolorowe lampki nie mające odpowiedniej izolacji mogą po namoknięciu na deszczu czy śniegu

spowodować zwarcie instalacji elektrycznej lub porażenie prądem.

3. Nie należy pozwalać na odpalanie „sztucznych ogni” przez dzieci bez nadzoru osób dorosłych, gdyż wytwarzają one wysoką temperaturę i mogą spowodować pożar bądź oparzenia. Zapalniczki i zapalniki należy trzymać w miejscu niedostępnym dla dzieci.
4. Drzewko choinkowe w domu należy ustawić w bezpiecznej odległości (wg przepisów minimum 60 cm) od grzejników, pieców oraz zastół i franek. Zarówno naturalna jak i sztuczna choinka są materiałami łatwopalnymi. Na choinkach nie należy zapalać świeczek palących się otwartym ogniem. Świeczek i świeczników nie należy również ustawiać zbyt blisko choinek i innych materiałów palnych oraz nie dopuścić do zapalenia się ozdób nałożonych na świeczniki.

## Jak sprawić by zakupy były bezpieczne ?

1. Pieniądze w torebce należy rozdzielić i schować w różne miejsca. W miarę możliwości nie należy zabierać zbyt dużej ilości gotówki, zbędnych kart kredytowych i dokumentów. Przeszkodą dla złodzieja będzie również schowani pieniędzy do wewnętrznej kieszeni.



2. Torebkę należy zamykać i nosić zawsze z przodu, nie odstawiać jej płacąc przy kasie, pakując zakupy lub przymierzając ubrania w sklepie. Złodziejowi wystarczy chwila nieuwagi.

3. Płacąc za zakupy nie należy pokazywać innym zawartości portfela.
4. Nie należy prowokować złodzieja strojem i biżuterią. Kieszonkowcy często wcześniej obserwują swoje ofiary. Zwracają uwagę przede wszystkim na osoby dobrze ubrane i wyglądające na zamożne.
5. Nie należy nosić kluczy do mieszkania razem z dokumentami, w których jest podany Twój adres zamieszkania. W razie ich kradzieży może następnie zostać okradzione Twoje mieszkanie.
6. Korzystając ze środków komunikacji publicznej, należy zachować szczególną ostrożność w miejscach, gdzie występuje duży tłok np. w zatłoczonych autobusach lub na przystankach i dworcach.

Święta dla wielu osób oznaczają podróż do rodziny i najbliższych.

## Planując świąteczny wyjazd należy pamiętać o zabezpieczeniu mieszkania.

1. Przed wyjazdem należy zamknąć dopływ wody i gazu do mieszkania. Gdy pojawi się jakaś nieszczelność, pozwoli nam to uniknąć zalania bądź ułatwienia się gazu.
2. Należy odłączyć z prądu wszelkie

możliwe urządzenia elektryczne.

3. Dokładnie pozamykać okna i drzwi.
4. Nie należy zostawiać w mieszkaniu większej gotówki i przedmiotów wartościowych. Przedmioty

wartościowe można sfotografować, spisać numery fabryczne, oznakować – wówczas, w razie kradzieży ułatwi to ich odnalezienie.



5. Poprosić sąsiadów, aby zwrócili uwagę na nasze mieszkanie, wyjmowali korespondencję ze skrzynki i zabierali reklamy spod drzwi.

## Bezpieczeństwo podczas zabaw sylwestrowych

Trudno sobie wyobrazić noc sylwestrową bez kolorowych fajerwerków. Jednak używając fajerwerki podczas imprez sylwestrowych należy przestrzegać podstawowych zasad, które pozwolą uniknąć poważnych obrażeń i poparzeń oraz zagrożenia pożarowego:

- tylko osoby dorosłe mogą używać materiałów pirotechnicznych, ściśle stosując się do załączonych instrukcji,
- nie wolno ich używać w pomieszczeniach zamkniętych,
- nie wolno wypuszczać fajerwerków z okien i balkonów, gdyż mogą wpaść z powrotem do mieszkania lub mieszkania sąsiadów powodując pożar czy obrażenia ciała,
- nie wolno wrzucać ani kierować fajerwerków w miejsca, gdzie przebywają lub mogą przebywać ludzie,
- nie wolno rzucać fajerwerków na samochody oraz w okolicach stacji paliw i zbiorników z płynami łatwopalnymi.

Dział Eksploatacji  
Danuta Dąbkiewicz



# FUNDACJA NOWA

## Pomoc społeczna

Zarząd Fundacji zamierza realizować zadania w zakresie pomocy społecznej, skierowanej do ludzi najsłabszych, chorych, samotnych, nie radzących sobie w codziennym życiu.

Pomoc społeczna, to przede wszystkim pomoc środowiskowa, pomoc sąsiedzka, pomoc organizacji społecznych i wszystkich ludzi dobrej woli, którzy chcą pomagać drugiemu człowiekowi z potrzeby serca. Fundacja ma prowadzić rozpoznanie zarówno darczyńców jak też osób potrzebujących wsparcia. Optymizmem napawa odruch serca i dużo dobrej woli ze strony osób, do których zwracamy się z prośbą o wsparcie. Pierwszym sprawdzianem Fundacji jest akcja „Świątecznej paczki”. Udało nam się pozyskać od sponsorów ponad 10 000 zł (w tym całej Rady Nadzorczej Spółdzielni), co pozwala zaspokoić potrzebę wsparcia wytypowanych 89 osób, które mieszkają obok nas. Połowę tej kwoty przeznaczylimy na sfinansowanie zakupu paczek świątecznych. To dopiero początek działalności Fundacji, a jakże obiecujący na przyszłość. O ile uzyskamy akceptację środowiska spółdzielczego, efekty mogą lepsze. Warunkiem jest wiedza mieszkańców o tym, czym się zajmujemy i co z tej wiedzy wynika.

Przeglądając imienne listy z adresami i uzasadnienia, jestem po-

ruszony skalą ludzkich nieszczęść. Podzielię się z czytelnikami fragmentami z wykazów: „sparaliżowany po wylewie”, „niepełnosprawna - porusza się przy pomocy balkonika”, „amputacja nogi - mieszka sam”, „amputacja dwóch nóg”, „sparaliżowany po urazie kręgosłupa”, „matka i syn niepełnosprawni”, „chory leży w łóżku - nie wychodzi z domu”, mieszka sa-

gę społeczną z funduszu miasta nie kwalifikuje się, gdyż ma za wysokie świadczenia. Prosi o wsparcie, aby mogła się leczyć. Skala ludzkich problemów jest niewyobrażalna.

Mam nadzieję, że działalność Fundacji „Nowa” przyczyni się do zauważenia problemów wszystkich ludzi wymagających pomocy. Chorzy

motnieni i łaknący choć odrobiny zainteresowania, życzliwości. Dlatego wielkim znaczeniem akcji „Świątecznej paczki” jest aspekt psychologiczny.

Wręczenie paczki ma być przyczynkiem do spotkań i rozmów oraz zapoznania się z obdarowywanymi osobami. Przytrzymanie za ręce, uścisk dłoni i ciepłe słowa otuchy, że przychodzimy w imieniu całej społeczności spółdzielczej powinny choć na chwilę poprawić samopoczucie. Ponadto występujemy jako reprezentanci wszystkich członków i mieszkańców Spółdzielni Mieszkaniowej „Nowa”. To wzmacnia. Zapewnienie, że wszyscy pamiętają o nich będą przy wigilijnym stole, a symboliczne puste nakrycie tego magicznego wieczoru to właśnie zostawione dla nich - podkreśla więź środowiskową i buduje wiarę w ludzi. Proszę wszystkich czytelników, aby 24 grudnia o tym pamiętać - za co z góry dziękuję.

Ja, podobnie jak również moja koleżanka oraz koledzy z Rady i Zarządu Fundacji jesteśmy dumni, że możemy Was reprezentować, bo to godność, honor, zaszczyt uczestniczyć w odwiedzinach i składać życzenia w imieniu Was wszystkich.

mgr Henryk Borowiński  
prezes Zarządu Fundacji



motnie, a zakupy doraźnie dokonuje: członek rodziny, bądź sąsiad lub przyjaciel... Jedna samotna mieszkanka pisze list, że ma emeryturę w wysokości 1200 zł, lekarstwa kosztują ją jedną trzecią emerytury. Na zapomo-

i biedni nie obnoszą się swoim nieszczęściem, nie mają śmiałości skarżyć na swój los - trzeba do nich dotrzeć. W ciszy ścian domowego otoczenia odbywają drogę krzyżową, na którą nie zasłużyli, w dodatku osa-

## MIEJSKI RZECZNIK KONSUMENTÓW INFORMUJE I OSTRZEGA : UWAGA NA AKWIZYTORÓW PRZYCHODZĄCYCH DO NASZYCH MIESZKAŃ

Każdą umowę należy przeczytać przed jej podpisaniem.

Drogi konsumencie NIE PODPISUJ POCHOP-NIE UMOWY. Jeżeli przyjdą do Ciebie przedstawiciele firmy np. telekomunikacyjnej, energetycznej pamiętaj, aby nie podpisywać umowy szybko, bez rozmowy z rodziną, sąsiadem, czy też rzecznikiem konsumentów. Bardzo ważne jest spraw-

dzenie logo, nazwy firmy, które są umieszczone na umowie. Często „fałszywi przedstawiciele” podają się za pracowników reprezentujących naszego dotychczasowego dostawcę usług: telefonii stacjonarnej, komórkowej, gazu, energii. Okazuje się, że nie mówią prawdy.

Konsument ma prawo odstąpić od umowy zawartej poza lokalem przedsiębiorstwa ( np. w swoim

mieszkanu, na pokazie ) w terminie 14 dni od dnia jej zawarcia poprzez wysłanie oświadczenia na piśmie do przedsiębiorcy listem poleconym.

Pomocy w sporządzeniu odstąpienia od umowy może udzielić

**Biuro Miejskiego Rzecznika Konsumentów w siedzibie Urzędu Miasta.**



**Wydawca:**  
Spółdzielnia Mieszkaniowa „Nowa”  
ul. Wielkopolska 5A, 44-335 Jastrzębie-Zdrój  
e-mail: smnowa@pro.onet.pl

Biuletyn redagowany społecznie przez pracowników i członków spółdzielni.

Za treść ogłoszeń reklamowych oraz artykułów sponsorowanych Spółdzielnia nie ponosi odpowiedzialności

**Zespół redakcyjny:**

**Redaktor Naczelny**  
Barbara Dziuba

**Rada Redakcyjna:**  
Władysław Dydo  
Leszek Ranecki  
Jolanta Grzyb  
Alina Mikołajczyk





# PRAWO NA CO DZIEN

## O OCHRONIE DANYCH OSOBOWYCH

### NIGDY NIE ZA WIELE

Szanowni Państwo!

Przed nami wyjątkowy czas w roku, Święta Bożego Narodzenia, dołożymy starań by to był dobry i bezpieczny czas również dla naszych danych osobowych.

Zanim zasiądziemy przy wigilijnych stołach, jak co roku, czeka nas gorączka przygotowań, pośpiech, zgiełk, tłok. Pamiętajmy jednak, aby mimo tylu zajęć „stać mocno na ziemi” i nie tracić zimnej krwi w czasie „bombardowania” nas promocjami, okazjami i ostatnimi szansami.

W takim czasie łatwiej nas nakłonić do jakichś lekkomyślnych działań, łatwiej też przez roztargnienie zgubić np. dokumenty albo paść ofiarą kradzieży.

Dlatego też, na łamach naszego biuletynu chcemy Państwu poradzić co należy zrobić w tych stresujących dla nas sytuacjach.

#### ZGUBIENIE LUB KRA- DZIEŻ DOKUMENTU TOŻSAMOŚCI.

Osoby, które padły lub mają **podjęcie, że mogły paść ofiarami kradzieży** swoich dokumentów np. dowodu osobistego, **powinny w pierwszej kolejności zgłaszać się**

**na Policję.** Dowód zostanie unieważniony z dniem zgłoszenia. Nie trzeba wtedy zgłaszać utraty dokumentu w urzędzie gminy

Natomiast w przypadku **zgubienia** dowodu osobistego należy ten fakt zgłosić do urzędu miasta lub gminy.

Zarówno, gdy padasz ofiarą kradzieży dokumentu tożsamości, jak i kiedy po prostu go zgubisz, zgłoś ten fakt np. bankowi, w którym masz konto, celem zastrzeżenia tego dokumentu przed nieuprawnionym użyciem.

Oprócz wspomnianego już zastrzeżenia dokumentu tożsamości w banku, gdy wyciekły dane widniejące np. na dowodzie osobistym, możesz również założyć np. konto w systemie informacji kredytowej i gospodarczej, celem monitorowania swojej aktywności kredytowej.

#### ZGŁOŚ SIĘ DO URZĘ- DU, ABY WYROBIĆ NOWY DOKUMENT.

W przypadku utraty:

- dowodu osobistego jest to dowolny urząd gminy,

- paszportu – punkt paszportowy (informacje o adresach punktów znajdziesz na stronach internetowych urzędów wojewódzkich).

- prawa jazdy - z wnioskiem o nowy dokument musisz się udać do starostwa powiatowego.

#### CO ZROBIĆ, GDY KTOŚ WZIĄŁ POŻYCZKĘ LUB KUPIŁ USŁUGĘ POSŁU- GUJĄC SIĘ TWOIMI DANYMI?

**Osoby, które stały się ofiarami przestępstwa powinny jak najszybciej zgłosić się na Policję,** zwłaszcza gdy poniosły szkodę majątkową lub osobistą, np. na ich dane zaciągnięto jakieś zobowiązania. **Należy też zawia-  
domić o takim zdarzeniu podmiot,  
u którego posłużono się danymi.** Czyli trzeba się zgłosić do banku lub firmy pożyczkowej, w których oszust z użyciem Twoich danych wziął pożyczkę lub kredyt. Podobnie, gdy np. ktoś posłużył się danymi, celem podpisania umowy z operatorem telefonii komórkowej, np. by wyłudzić w ten sposób telefon.

Zadbaj o zgromadzenie i zachowanie dowodów, że zgłosiłeś sprawę organom ścigania. Będzie to pomoc-

ne w postępowaniu przed sądem, zwłaszcza w sprawach dotyczących szkód majątkowych.

Dochodzenie praw może następować w trybie przewidzianym odrębnymi przepisami zarówno przed sądem w sprawach karnych jak i cywilnych.

Szanowni Państwo, w tym przedświątecznym okresie poruszamy temat trudny, ale nie po to żeby Państwa straszyć. Ideą naszego biuletynu jest zawsze chęć komunikowania się z Państwem w ważnych sprawach i to nie tylko takich, które ściśle wiążą się ze spółdzielczością. Mamy nadzieję, że dzięki tym poradom, nawet jeśli zdarzy się coś przykrego będą Państwo wiedzieli jak postąpić by ponieść jak najmniejsze koszty zarówno te materialne, jak i nie mniej ważne, emocjonalne.

Pozostajemy jednak z nadzieją, że zbliżające się Święta będą dla Państwa dobre, spokojne, radosne i bezpieczne.

Dział Organizacyjno-Samorządowy  
Ewa Kijańska

ŹRÓDŁO: [HTTPS://UODO.GOV.PL/PL/138/1222](https://uodo.gov.pl/pl/138/1222)

## ŚWIĘTA BOŻEGO NARODZENIA NA ŚWIECIE

Panuje opinia, że święta Bożego Narodzenia w Polsce są obchodzone najpiękniej, i my też tak uważamy, ale warto zajrzeć w inne strony świata i dowiedzieć się jakie u nich panują świąteczne obyczaje i potrawy:

#### MEKSYK



Zwiastunem zbliżającego się Bożego Narodzenia jest niezwykle ważne dla Meksykanów święto - dzień Matki Boskiej z Guadalupe, przypadający na 12 grudnia. Rodziny wybierają się wtedy na zakupy po prezenty i ozdoby

by świąteczne. Popularne są wówczas „puestos”, czyli stragany z jedzeniem. Ludzie dekorują swoje domy i robią małe lampiony z brązowych papierowych torebek, do których wstawiają świeczki. Ustawiają je na ulicach, dachach, ogrodzeniach i w oknach.

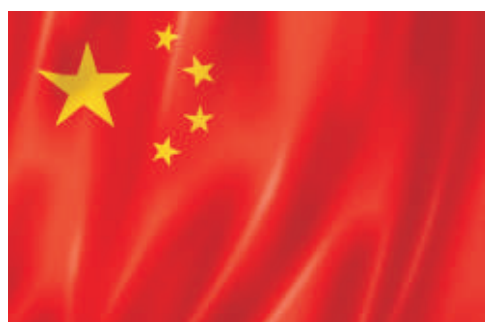
#### AUSTRALIA



W Australii Święta Bożego Narodzenia przypadają w czasie letnich wakacji, więc wiele imprez gwiazdkowych odbywa się na świeżym powietrzu. Australijczycy bardzo lubią się spotykać w mieście na wspólnym kolędo-

waniu przy świecach, które nazywają „Carols by Candlelight”. Z powodu wysokich temperatur nikt nie spędza wielu godzin w kuchni. To dobry czas na relaks, np. surfing, jazdę na rowerze, żeglowanie i grillowanie ze znajomymi i rodziną.

#### CHINY



Święta w Chinach określa się mianem „ShengdanJie”, czyli „Święta Czcigodnych Urodzin”. Obchodzi je niewielka liczba chrześcijan, dlatego nie są to dni wolne od pracy. Tradycja bożona-

rodzeniowa jest jednak obecna, choć bardziej komercyjnie. Chińczycy ozdabiają swoje domy, ubierają choinki, robią kolorowe tańcuchy z papieru i wręczają drogie prezenty. Dzieci wierzą w ShengdanLaoren, czyli lokalnego św. Mikołaja. W Wigilię rodziny spotykają się w restauracjach, a potem idą bawić się w klubach lub przy karaoke.

#### ETIOPIA



Święta w Etiopii obchodzone są według starożytnego kalendarza juliań-



skiego, dlatego święto Bożego Narodzenia przypada na 7 stycznia. Święto nazywa się „Genna” lub „Lidet”. Uroczystości odbywają się w cerkwi, do której Etiopczycy przychodzą ubrani na biało. Tradycyjną potrawą jest pikantny gulasz mięsny podawany razem z lokalnym pieczywem o nazwie „indżera” oraz z miodowym napojem alkoholowym.

## FRANCJA



Obchody Bożego Narodzenia we Francji rozpoczynają się już 5 grudnia, czyli w dzień poprzedzający Mikołajki. Francuzi bardzo lubią Wigilię, która jest wyjątkowym dniem w czasie świąt. Tradycyjnym ciastem jest skomplikowane do wykonania „Buche de Noel”, czyli rolada w kształcie pnia drzewa.

## HOLANDIA

Holendrzy mają swojego św. Mikołaja.



Sinterklaas podróżuje statkiem z Hiszpanii do Amsterdamu każdej zimy i przywozi ze sobą worek z prezentami dla dzieci. Okres jego podróży jest obchodzony najhuczniej. Zwieńcza go wigilia urodzin św. Mikołaja 5 grudnia. Same zaś święta traktowane są przez Holendrów bardziej jako dzień wolny od pracy niż tradycję świąt Bożego Narodzenia, którą znamy z własnych domów.

## WŁOCHY



Świętowanie Bożego Narodzenia

we Włoszech rozpoczyna się już w pierwszą niedzielę Adwentu, czyli cztery niedziele przed Wigilią. Włosi organizują wówczas jarmarki świąteczne, puszczają fajerwerki i bawią się przy głośnie muzyce. Niektórzy ubierają choinkę, chociaż bardziej popularne jest tu budowanie szopki bożonarodzeniowej. W Rzymie w wigilijny wieczór na placu Świętego Piotra uroczystie odsłaniana jest tradycyjna szopka. To zwyczaj wprowadzony przez papieża Jana Pawła II w 1982 roku.

## HISZPANIA



Tradycje świąteczne w Hiszpanii rozpoczynają się 8 grudnia wraz ze świętem Niepokalanego Poczęcia Najświętszej Maryi Panny. W Sewilli z tej okazji odbywa się ceremonia tańca „Baile de los Seises”. Ludzie tańczą też na ulicach w rytm tambury-

nów, grzechotek i kastanietów. Domy i ulice przyozdabiane są kolorowymi światełkami. Budowane są także „belen” - czyli szopki bożonarodzeniowe.

## SZWECJA



W Szwecji uroczystości Bożego Narodzenia rozpoczynają się 13 grudnia, czyli w dniu Świętej Łucji. Szwedzi obchodzą to święto bardzo uroczystie. Prezenty przynosi św. Mikołaj, czyli Jultomte tuż po kolacji wigilijnej. Tylko nieliczni udają się do kościołów na pasterkę, ale zgodnie z tradycją, każdy, kto zjawi się tego dnia w domu, musi zostać ugoszczony. Tradycyjnymi świątecznymi posiłkami jest np. ryżanka zwana „risgrynsgr” z cynamonem i migdałami, ryby oraz grzane wino Glögg.

# GALERIA LUDZI Z PASJĄ

W grudniu są takie dni, które spędzamy w rodzinnym gronie, wspominamy inne święta ze swojego dzieciństwa, wracamy myślami w rodzinne strony.

Z Jastrzębiem poprzez swoje członkostwo w Jastrzębskim Stowarzyszeniu Parkinsonowskim związany jest Pan Henryk Pasterny, który ukochał swoją gwara ojczystą czemu daje wyraz w wierszach pisanych w gwarze cieszyńskiej.

Pan Henryk Pasterny urodził się i wychował w Cieszynie, ale jego dorosłe życie było poza Cieszynem, do którego powrócił w 2012 r. – jak sam pisze „ku ojcowskiemu domu”.

Obecnie na emeryturze realizuje swoje pasje i rozwija zainteresowania, działa między innymi w:

- Sekcji Miłośników Gwary Cieszyńskiej przy COK „Dom Narodowy”,
- Grupie twórczej Cieszyńska Studnia Literacka przy Bibliotece Miejskiej,
- Stowarzyszeniu Cieszyński Uniwersytet Trzeciego Wieku,
- Kole nr 6 Macierzy Ziemi Cieszyńskiej,
- Jastrzębskim Stowarzyszeniu Parkinsonowskim, ponieważ powrót w rodzinne strony zbiegł się z początkiem choroby Parkinsona.

Od 2015 r. pisze wiersze przeważnie w gwarze cieszyńskiej, jednocześnie

tłumacząc je na język literacki. Wyrażał wśród ludzi mówiących na co dzień gwara cieszyńską i od lat dziecięcych tę gwara poznawał i teraz przekazuje ją innym. Za motto swoich działań przyjął słowa, oczywiście w gwarze:

„Z cołkij duszy winszujemy sewszecy, cobymy nigdy nie zabyli starodawnij rzeczy naszych starzyków a ojców”. Pan Henryk uczestniczy w konkursach poetyckich, na których był wielokrotnie wyróżniany, spotyka się z czytelnikami i miłośnikami gwary. Dzięki takim ludziom potomni będą mogli poznawać historię regionu.

Niech działania Pana Henryka Pasternego będą inspiracją do wspomnień z naszych stron rodzinnych, przekażmy młodszemu pokoleniu o gwarze, obyczajach i losach bliskich osób, bo jak pisał Andrzej Niedoba w sztuce „Rajska jabłonka”:

„... Każdy musi kiejsi wrócić do tego miejsca skónd się wziył, kay piyrszy roz uwidzioł słońce I usłyszol głos matki. Dycki trzeba mieć taki miejsce, w kierzymse możesz pomówić ze starzykym, z tatóm, mamulkóm, ze wszyskimi, co już downo łodeszli, ale przeca fórt tu sóm...”

A teraz jeden z wierszy Pana Henryka Pasternego gwara i w języku literackim:



## CIESZYŃSKO GWARA

Piekno gwaro cieszyńsko,  
Ośłodo każdy duszy,  
Po mocka rokach rozłónki  
Zaś głoskosz moji uszy.

Od malučka żech cie słyszol  
W cołkim młodym życiu,  
Potym mi cie moc chybiło  
W moim żywobyciu.

Jednako Pónbóczek dobry  
Mi to wynagrodził  
I po rokach wandrowanio,  
Ku Cieszynu skludził.

Tukej zaś cie mogym słuchac  
I lyczyc se duszym,  
Tymu cosi mi się zdowo,  
Co się stela už nie ruszym.



## CIESZYŃSKA GWARA

Piękna gwaro cieszyńska,  
Ośłodo każdej duszy,  
Po wielu latach rozłąki  
Znów koisz moje uszy.

Od dzieciństwa cie słyszałem  
W całej swej młodości,  
Potem mi cie brakowało  
W latach dorosłości.

Jednak dobry Pan Bóg  
Mi to wynagrodził  
I po latach wędrowania,  
Nad Olzę sprowadził.

Tutaj znów cie słuchać mogę  
Leczając swoją duszę,  
Więc coś mi się mocno zdaje,  
Że już stąd nie ruszę.



# REALIZACJA ZADAŃ REMONTOWYCH 2019 ROKU

Koniec roku zbliża się przystawowymi wielkimi krokami. Nadszedł więc czas podsumowań i zakończeń. Tak też jest i w naszej spółdzielni. Większość prac remontowych zaplanowanych i ujętych w planie remontów na 2019 rok została już zrealizowana, część z nich właśnie się kończy. Zostały tylko nieliczne, których wykonanie nie jest uzależnione od warunków pogodowych i bez przeszkód można je prowadzić nawet w okresie zimowym.

O postępach prac jak i ich zakończeniu sukcesywnie informowaliśmy w przeciągu całego roku. Sami Państwo też mogli obserwować ich zaawansowanie i efekty na swoich osiedlach.

Zakończone zostały remonty dźwigów osobowych przewidziane do wykonania w bieżącym roku. Zgodnie z planem remontów w roku 2019 wykonano remont 9 dźwigów osobowych. W Jastrzębiu-Zdroju przy ul. Wielkopolskiej 12, 39, ul. Turystycznej 21, 27, 59 i ul. Wodeckiego 4 oraz w Żorach na os. Sikorskiego 26 E i os. Powstańców Śl. 10 B i 13 D. W trakcie remontu zostały wymienione wszystkie elementy dźwigu: rama z kabiną, sterowanie, wciągarka, okablowanie, drzwi szybowe i kabinowe. Odnowiony został szyb dźwigowy, wejścia do kabiny, a także została ocieplona maszynownia. Dzięki zastosowaniu wciągarki bezreduktorowej i lżejszej ramy możliwe było zamontowanie dźwigu o udźwigu 1000 kg i kabiny o wymiarach 2,10 m x 1,10 m, co znacznie ułatwi transport dużych przedmiotów, np. mebli, rowerów, wózków dziecięcych, itp. Powiększenie powierzchni kabiny dźwigu było głównym argumentem mieszkańców, domagających się remontu dźwigów.

Nowo wyremontowane dźwigi zostały wyposażone w komunikację głosową za pomocą telefonii komórkowej. W przypadku awarii i utknięcia osób w kabinie należy na ok. 5 sekund nacisnąć przycisk alarmu (symbol słuchawki) w kabinie dźwigu. Wówczas nastąpi automatyczne połączenie telefoniczne z pogotowiem awaryjnym. Po uzyskaniu połączenia należy poinformować osobę odbierającą o zaistniałej awarii, adresie gdzie się znajdujemy i spokojnie oczekiwać na służby.

Ze względu na wysokie nakłady finansowe jakie są przeznaczane na remont dźwigów, prosimy mieszkańców o dbałość i zwracanie uwagi na sposób ich eksploatacji, bowiem czas jego eksploatacji zależy w głównej mierze od użytkowników dźwigu. Przypominamy, że wszelkie koszty spowodowane dewastacjami

i uszkodzeniem dźwigu są pokrywane z państwa opłat czynszowych (pozycja eksploatacja).



Tak wygląda nowy dźwig np. w budynku przy ul. Wielkopolskiej 39 w Jastrzębiu-Zdroju.

Zakończone zostały wszystkie zaplanowane ocieplenia elewacji budynków i remonty balkonów w 14 budynkach znajdujących się na terenie zasobów Spółdzielni. Zakres wykonywanych prac był różny na poszczególnych budynkach. W jednych budynkach ociepleniu podlegała tylko elewacja frontowa: budynki przy ul. Wrocławskiej, Małopolskiej, Beskidzkiej, w innych elewacja frontowa i wnęki międzyloggiowe: budynki przy ul. Wielkopolskiej, Turystycznej a w kolejnych ocieplane były wszystkie ściany, tak jak w budynku przy ul. Piaskowej 9 w Suszcu czy przy ul. G. Morcinka w Kaczycach. Były i takie budynki, gdzie wymieniono balustrady balkonowe i odnowiono elewację: przy ul. Ruchu Oporu w Jastrzębiu-Zdroju oraz na Al. Wojska Polskiego 9 w Żorach.

Oprócz robót związanych bezpośrednio z ociepleniem ścian wyremontowane zostały m.in. wejścia do budynków, dachy nad wejściami oraz

zamontowana została nowa instalacja odgromowa.



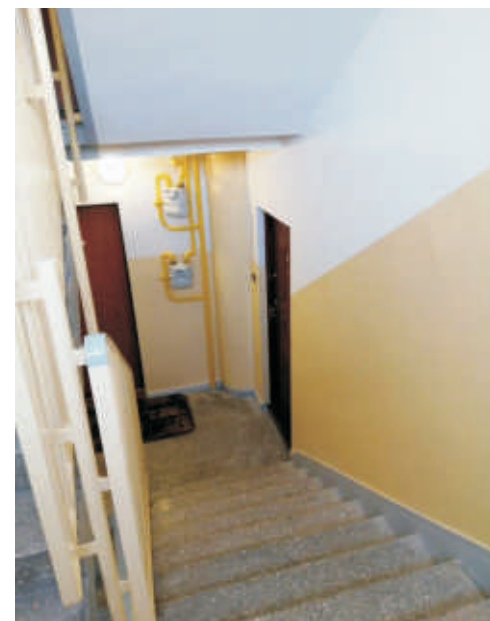
Nowe balustrady balkonowe i odnowiona elewacja budynku na os. 1000-lecia 4 i 8 w Jastrzębiu-Zdroju.



Nowe balkony i elewacja budynku na Al. Wojska Polskiego 9 w Żorach.

Ponadto w ostatnich miesiącach minionego roku Spółdzielnia przeprowadziła szereg remontów, które w znacznym stopniu poprawiły nie tylko estetykę naszych osiedli, ale przede wszystkim oraz komfort zamieszkania. Poniżej przedstawiamy ważniejsze z nich:

- remont ścianek działowych z wymianą drzwi do komórek lokatorskich na os. Pawlikowskiego 19 w Żorach,
- remont posadzek przed windami na os. Powstańców Śląskich 10 w Żorach,
- malowanie klatek schodowych na os. 1000-lecia 11 i 31-36 w Jastrzębiu-Zdroju.



Niedługo pożegnamy stary a rozpocznie się nowy rok a z wraz z nim przystąpimy do realizacji kolejnych zadań, ujętych w zatwierdzonym uchwałą Rady Nadzorczej nr 60/2019 z dnia 27.11.2019 roku, planie remontów na rok 2020. W miesiącu grudniu zostały już ogłoszone pierwsze przetargi na roboty z nowego planu remontów.

Dział Techniczny  
Sylwia Rabsztyn-Pilarska



# LOKALE UŻYTKOWE NA WYNAJEM

Spółdzielnia Mieszkaniowa „NOWA” z siedzibą w Jastrzębiu - Zdroju ul. Wielkopolska 5A posiada do wynajęcia lokale użytkowe przeznaczone **na prowadzenie działalności gospodarczej**.

## Proponujemy wynajem:

1. Lokalu w Jastrzębiu -Zdroju przy **ul. Małopolskiej 40 o pow. 233,00 m<sup>2</sup>**

Lokal usytuowany jest w pawilonie wolnostojącym w centrum osiedla mieszkaniowego z przeznaczeniem na różnorodną działalność, zaletą jest niski czynsz, dogodny dojazd i szerokie możliwości własnej aranżacji.



## Oraz :

1. **lokali mieszczących się na parterach budynków mieszkalnych**, każdy o powierzchni użytkowej 21,00 m<sup>2</sup>, wyposażonych we wszystkie media, z przeznaczeniem na prowadzenie drobnej działalności – sprawdza się prowadzenie zakładu fryzjerskiego, czy krawieckiego (zaletą jest niski czynsz i w sąsiedztwie ewentualni klienci), ich lokalizacja to:

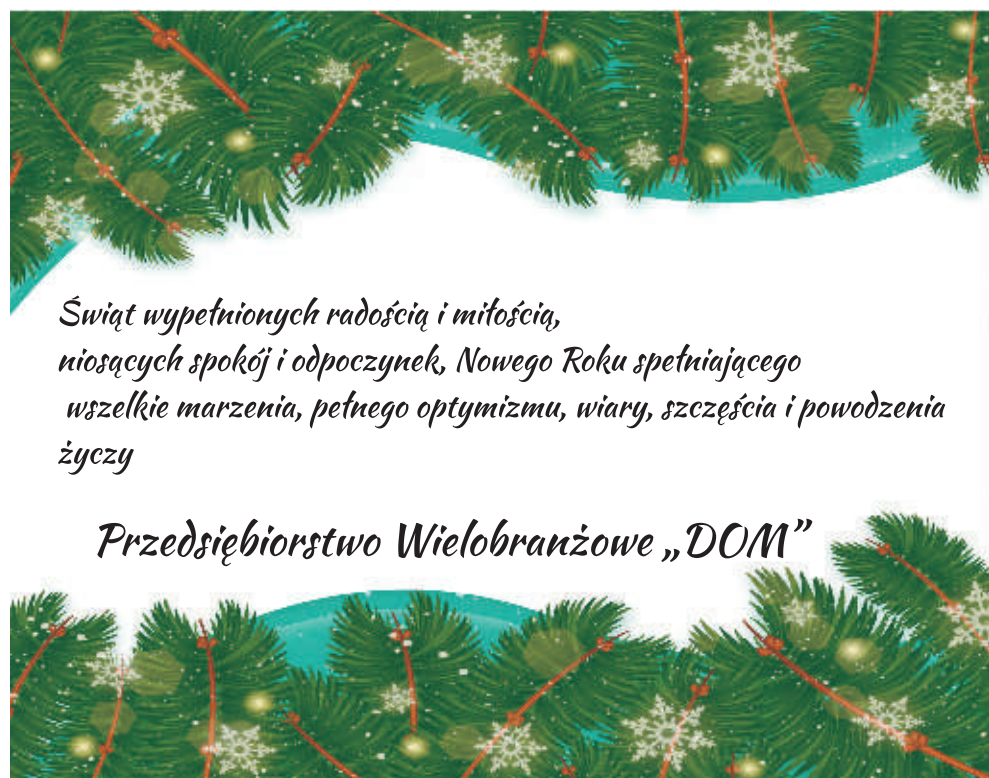
**Jastrzębie - Zdrój  
ul. Turystyczna 25,**

Posiadamy również do wynajęcia **pawilon handlowy przy ul. Szkolnej 40 w Jastrzębiu-Zdroju** o pow. 46 m<sup>2</sup>, pawilon znajduje się w centrum osie-

dla mieszkaniowego z dogodnym dojazdem, możliwością własnej aranżacji, z przeznaczeniem na różnorodną działalność np. zieleniak czy kwaciarnię.



Możliwość obejrzenia lokali po uprzednim kontakcie z Działem Ekonomicznym tutaj. Spółdzielni - tel. 32/4787145.





KREDYT  
bez gwiazdek  
z świątecznym  
PREZENTEM  
RRSO 9,90%

dołącz  
do nas



[www.bsjastrzebie.pl](http://www.bsjastrzebie.pl)

BANK SPÓŁDZIELCZY  
W JASTRZĘBIU ZDRÓJU  
ZNAJDUJEMY SIĘ W IBB

# SUDOKU

			6				
8	9		2		5		4
		7				1	
3						2	6
5							9
	6	1					3
		4				8	
	1		3		8		2
				7			

	3	9		6			7
							1
			4		8		3
8	5		9				
		3	2		5	7	
					6		4
9			8		4		
3							
	6			5		2	8

		5					1
1		2		4			8
					3	5	
	7		3	9			
3	5			2			8
				6	5		7
		7	9				
9				7		4	1
	1					9	

3				7		4	
			8		4		3
	2						6
		2	4				3
1			9		7		5
7	5				2	9	
9							7
2			1		6		
		6		5			4

**LEKKI KREDYT**

- GOTÓWKA NA DOWOLNY CEL
- SZYBKA DECYZJA, NISKIE RATY
- WYSTARCZY DOWÓD OSOBISTY

tel. 515 516 166  
Jastrzębie-Zdr., ul. Mazowiecka 8

## ZEGARMISTRZ

Salon z zegarami i zegarkami  
Bogata oferta - atrakcyjne ceny  
Wykonywanie grawerów i tabliczek z dedykacją

**NAJLEPSZY PREZENT  
NA DŁUGIE LATA!**

Turystyczna 65  
44-335 Jastrzębie-Zdrój  
tel. 609 855 189  
[www.zegarantyk.biz](http://www.zegarantyk.biz)



## NAPRAWA, SERWIS piecy gazowych

„Junkersów”

CZYSZCZENIE PRZEGLĄDY KONSERWACJE

**Przeгляд 50zł !!!**

GAZ-SERWIS Patryk Jasiak

tel: 791 316 536

[www.gaz-serwis24.com](http://www.gaz-serwis24.com)

**USUWANIE WGNIECIEŃ  
SAMOCHODOWYCH  
BEZ LAKIEROWANIA**

PO GRADOBICIU, PARKINGOWE ITP.,  
TEL. 600 999-999

[www.naprawa-wgniecen.eu](http://www.naprawa-wgniecen.eu)

Czyszczenie  
dywanów, wykładzin  
i tapicerki meblowej

**"PUCYK"**  
13 lat na rynku

Usługi wykonywane  
osobiście przez  
właścicieli firmy

cennik  
[www.pucyk.eu](http://www.pucyk.eu)  
tel. 516-802-766

**SKUP SAMOCHODÓW**  
**660-476-276**

Pranie  
tapicerki  
samochodowej i meblowej  
Czyszczenie dywanów  
**tel. 792 546 812**  
[www.cleaneria.com](http://www.cleaneria.com)

**MASZ PROBLEM Z ALKOHOLEM?**  
**chcesz przestać pić?**  
ANONIMOWI ALKOHOLICY CZEKAJĄ  
[www.aa.org.pl](http://www.aa.org.pl)  
infolinia AA: 801 033 242