

ISSN 1731-3171

Jastrzębie-Zdrój,
Żory, Suszec, Kaczyce

MAJ 2013

nakład 13.000 egz.

NOWA

SPÓŁDZIELNIA MIESZKANIOWA
BEZPŁATNY BIULETYN DO UŻYTKU WEWNĄTRZSPÓŁDZIELCZEGO



**Zamieść
u nas
Reklamę!**

inf. tel. 32 478 71 21

**SPÓŁDZIELNIA MIESZKANIOWA
„NOWA” W JASTRZĘBIU-ZDRÓJU**

ZAMIEŚĆ U NAS SVOJĄ REKLAMĘ

Zapraszamy wszystkie osoby fizyczne
i prawne do ogłaszania się na:

- **łamach naszego biuletynu, który jest miesięcznikiem wydawanym w 13 000 egzemplarzy i kolportowanym na terenie Jastrzębia-Zdroju, Żor, Suszcia i Kaczyce**

- **stronie internetowej www.smnowa.pl**

Mamy konkurencyjne ceny, docieramy do dużej rzeszy czytelników w czterech gminach, a poprzez stronę internetową do wielu odbiorców również z okolic.

Różnorodność zainteresowań oraz grup wiekowych naszych mieszkańców gwarantuje, że każda reklama znajdzie swoich odbiorców.

**Skontaktuj się z nami
32/4787121.**

CO W NUMERZE?

0 podziale nadwyżki bilansowej	2
Walne Zgromadzenie 2013	
Szanowni Państwo	3
Zakaz zabudowy balkonów	
Włóż reklamę do koszyka	4
Ceny wody w górze	
Jak prawidłowo Segregować odpady	5
Wędkarze znowu w akcji	7

JUŻ PO WALNYM W SM „NOWA”

Jak co roku na wiosnę zgodnie z zasadami prawa spółdzielczego i innych przepisów, w każdej spółdzielni odbywają się Zebrania Członków Spółdzielni, których zadaniem jest zatwierdzenie sprawozdań, udzielenie skwitowania władzom oraz uchwalenie istotnych spraw, do których wyłączne prawo ma to gremium.

Nasze 5 części Walnego Zgromadzenia przebiegało w niezmiennie efektywnej, niekiedy sympatycznej, niekiedy burzliwej atmosferze. Aktywni Spółdzielcy jak co roku przybywają na te Zebrania, by świadomie uczestniczyć w obradach tego gremium. Finałem Walnego Zgromadzenia był Konwent Seniorów, który podsumował wyniki głosowań na poszczególnych częściach, stwierdził prawomocność tych głosowań i prawomocność obrad.

Corocznie jedną z głównych atrakcji tych Zebrań są wybory części

Członków Rady Nadzorczej. Kadencyjność Członków oraz chęć zasiadania w tym gronie budzi emocje wśród kandydatów i uczestników Zebrań. Z tegorocznych 3 miejsc w RN, 2 przypadły byłym członkom, a w przypadku jednego obwodu wyborczego nastąpiła zmiana. Długoletniego Członka RN Pana Janusza Tarasiewicza zastąpił Pan Kazimierz Janoska.

Odchodzącemu składam serdeczne podziękowania za 7 letnią współpracę, a nowemu członka witam mając nadzieję na aktywność i pracę na rzecz całej Spółdzielni.

Zarząd otrzymał absolutorium, za które w imieniu całej trójki serdecznie dziękuję.

Dyskusja, niekiedy burzliwa, pozwalała wyciągnąć ogólne wnioski, że Spółdzielcy akceptują sposób jej zarządzania i z nadzieją patrzą w przyszłość.

Oby rok 2013 przyniósł stabilizację organizacyjną i ekonomiczną, by spokojnie wykonywać założone plany, do realizacji których zapraszamy wszystkich Spółdzielców.

Za Zarząd z pozdrowieniami
Władysław Dydo



ŚMIECI — spółdzielni czy miasta?

Od czerwca ubiegłego roku spotykamy się z władzami Gmin, a także piszemy obszernie pisma dotyczące naszej wizji funkcjonowania systemu odbioru odpadów komunalnych oraz opłat za te usługi.

Przez wiele miesięcy domagaliśmy się dla dobra mieszkańców, by koszt użytkowania pojemników mieścił się, wzorem innych gmin, w ustalonej stawce opłaty i należał do obowiązków firmy zajmującej się wywozem nieczystości. Różnice w interpretacji

zapisów Ustawy doprowadziły do patowej sytuacji i całkowitego braku zrozumienia nas przez samorządowego partnera. Sama Ustawa umożliwia współpracę, od której nigdy nie uchylaliśmy się. Wzorem wielu samorządów w Polsce można tę sprawę również u nas rozwiązać z szacunkiem dla argumentacji obu stron.

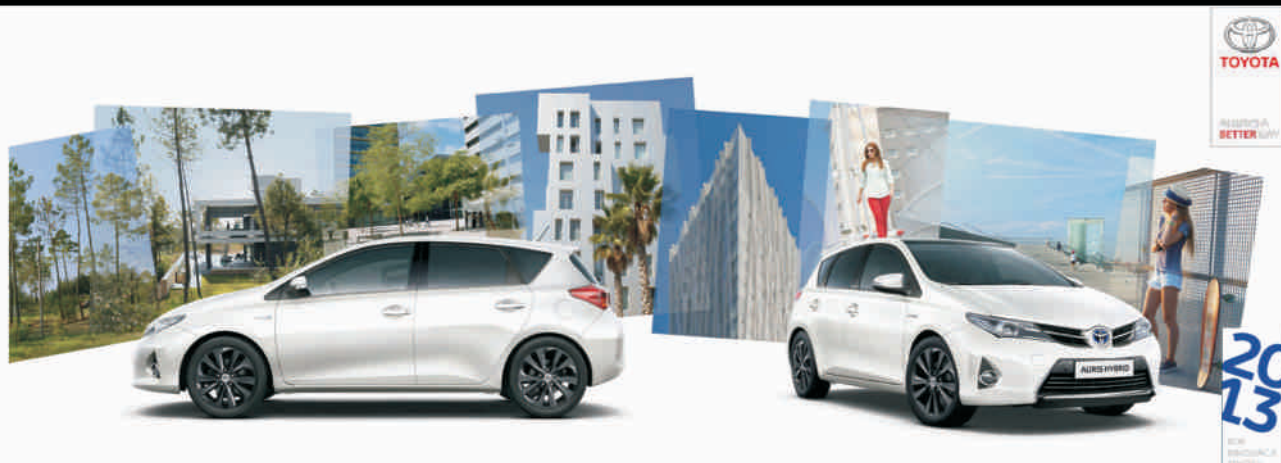
Rady Miasta już uchwaliły stawki opłaty za wywóz nieczystości, a do tego dojdą jeszcze koszty dzierżawy, utrzymania i dezynfekcji pojemników. Jest rzeczą oczywistą, że koszty wywozu nieczystości wzrosną. Nie ma racjonalnego uzasadnienia tego faktu ani zmianą organizacji wywozu odpadów ani nagłym wzrostem

kosztów generowanych przez firmę wywożącą, ani też wzrostem kosztów utylizacji.

W budżetach naszych mieszkańców będzie to znacząca zmiana, za którą po pierwsze trudno nam bezkrytycznie wziąć odpowiedzialność.

Ciąg dalszy strona 7

www.smnowa.pl



Toyota Rybnik

ul Prosta 100 (obok makro)

www.toyota.rybnik.pl

tel. 32 432 90 40

PRZYJDŹ DO SALONU I ZOBACZ NOWE MODELE TOYOTY

PODZIĘKOWANIE

Dziękujemy Członkom Spółdzielni za udział w wyborach, obdarzenie nas zaufaniem i umożliwienie reprezentowania interesów wszystkich Mieszkańców Spółdzielni. Jednocześnie zapewniamy, że będziemy służyć swoją pracą i wiedzą.

Członkowie Rady Nadzorczej SM „Nowa”
Michał Miłek, Sławomir Mianowski
i Kazimierz Janoska

ZAPIS MONITORINGU JAKO DOWÓD RZECZOWY



Komenda Miejska Policji w Żorach prowadzi dochodzenie w sprawie przywłaszczenia mienia z różnych mieszkań w Żorach, między innymi z mieszkania na os. Powstańców Śląskich – na tę okoliczność zabezpieczony i zaliczony jako dowód rzeczowy został zapis monitoringu z kamer zainstalowanych w bud. na os. Powstańców Śl.

Zapis z monitoringu przyczynił się do ujęcia sprawcy i odzyskania części skradzionych przedmiotów.

Redakcja

0 podziale nadwyżki bilansowej

– czy warto być Członkiem Spółdzielni?

Chcielibyśmy przybliżyć Państwu charakter kwot wymienionych w uchwale nr 7/2013 Walnego Zgromadzenia o podziale nadwyżki bilansowej:

Ad.1. Kwoty uzyskanych od ubezpieczyciela kwot odszkodowań muszą być ujęte jako przychody tych nieruchomości, w których miały miejsce pożary. Dzięki temu przeznaczone zostaną na pokrycie kosztów usunięcia skutków tych pożarów.

Ad.2. Z przepisów ustawy o spółdzielniach mieszkaniowych wynika, że każda nieruchomość rozliczana jest odrębnie i jej dodatkowe przychody uzyskane np. z reklam na elewacji budynku, wynajmu pomieszczeń stanowiących część wspólną nierucho-

mości powinny być uznane jako przychody wyłącznie tej nieruchomości.

Ad.3. Lokatorzy poszczególnych nieruchomości podejmowali decyzje o remoncie i jednocześnie wyrażali zgodę na spłatę niezbędnego do realizacji tego remontu kredytu wraz z odsetkami dlatego zasadne jest by oni korzystali z ulgi w formie częściowego umorzenia tego kredytu.

Ad.4. Część nadwyżki bilansowej, która ma źródło w dodatkowej działalności spółdzielni i przychodach z mienia spółdzielni czyli jej członków, powinna być rozdysponowana na pokrycie kosztów obciążających Członków zamieszkujących w nieruchomościach

proportjonalnie do ich udziału w majątku czyli wg powierzchni mieszkań. Za 2012 r. ta część nadwyżki po podziale daje kwotę 5,44 zł za 1 m² powierzchni mieszkania Członka Spółdzielni. Dla typowego mieszkania M-4 to kwota ok. 300,00 zł. Przy podstawowym rocznym odpisie lokatorskim na fundusz remontowy dla takiego mieszkania na poziomie 970 zł to spory „zastrzyk” na pokrycie kosztów remontów. Warto to rozważyć gdy mamy wybór: złożyć deklarację i zostać członkiem spółdzielni, czy nie. Ponieważ nadwyżka przeznaczona jest na pokrycie kosztów remontów nieruchomości, lokatorzy nie będący członkami muszą zapłacić wyższy odpis na fundusz remontowy.

Walne Zgromadzenie 2013

Zakończyliśmy właśnie cykl Zebrań części Walnego Zgromadzenia (WZ), które jest najwyższym organem Spółdzielni. Jego uczestnikami są osoby posiadające członkostwo. W tym roku liczba Członków uprawnionych do udziału w Zebraniach (wg stanu na okres, w którym odbywały się zebrania) to 9 950 Członków, udział wzięło 501 Członków, co stanowi zaledwie 5,04 % ogółu uprawnionych.

Tak niska frekwencja jest charakterystyczna dla zebrań i nie zmienia się od lat.

Walne Zgromadzenie 2013 zostało podzielone na 5 części. Najniższą frekwencję odnotowaliśmy na drugim Zebraniu, które obejmowało zasoby w Jastrzębiu-Zdroju przy ul. Jasnej, Szkolnej, Turystycznej i Katowickiej, wynosiła ona zaledwie 3,37 %, natomiast najwyższą frekwencja była na piątej części Walnego Zgromadzenia w Żorach (os. Powstańców Śl., Gwarków, Stare Miasto oraz Aleja Wojska Polskiego) – frekwencja wynosiła 7,02%.

Część sprawozdawcza i udzielenie absolutorium Zarządowi SM „Nowa”

Walne Zgromadzenie jako najwyższy organ Spółdzielni ma wiele ważnych kompetencji, wśród których do wyłącznej właściwości należy m.in. rozpatrywanie sprawozdań Rady Nadzorczej, zatwierdzenie sprawozdań rocznych i sprawozdań finansowych oraz udzielenie absolutorium członkom Zarządu.

Ta część Walnego Zgromadzenia to Państwa ocena całego roku pracy Zarządu, Rady Nadzorczej i wszystkich pracowników Spółdzielni. Dlatego też z radością przyjmujemy fakt, iż pozytywnie oceniają Państwo naszą pracę podejmując uchwały ze zdecydowaną większością głosów „za” przy dosłownie kilku „przeciw”.

Podział nadwyżki bilansowej netto za 2012 (wyjaśnienia zamieszczamy powyżej w informacji „0 podziale nadwyżki bilansowej – czy warto być Członkiem Spółdzielni?”)



Na zdjęciu: Przewodnicząca RN „NOWA” Alina Mikołajczyk
 Prezes SM „NOWA” Władysław Dydo

Uchwała w sprawie podziału nadwyżki bilansowej netto dotyczy podjęcia decyzji co należy zrobić z wypracowanym przez Spółdzielnię zyskiem (przypominamy, że nie jest to zysk z działalności podstawowej czyli gospodarki zasobami mieszkaniowymi, bo ustawowo działalność ta jest bezwynikowa, lecz z działalności dodatkowej!). Warto podkreślić, że tylko Członkowie Spółdzielni, tworzący Walne Zgromadzenie, mogą podjąć decyzję w tej sprawie. Ze względu na znaczenie uchwały cytujemy ją Państwu w całości:

UCHWAŁA NR 7/2013 WALNEGO ZGROMADZENIA SM „NOWA” W JASTRZĘBIU - ZDROJU z dnia 18.04.2013

W sprawie: podziału nadwyżki bilansowej netto za 2012 rok.
 Działając na podstawie art.38 §1 pkt 4 Ustawy prawo spółdzielcze (Dz. U.z 2003r.nr 188,poz.1848

z póź. zm.) oraz na podstawie § 60 pkt 3 Statutu Spółdzielni Mieszkaniowej „Nowa”, Walne Zgromadzenie podejmuje decyzję o następującym przeznaczeniu nadwyżki bilansowej za 2012 w kwocie 3 098 396,05 zł.:

1. Kwotę 14 928,04 zł uzyskanych od ubezpieczyciela odszkodowań z tytułu pożarów w budynkach mieszkalnych przeznaczyć na pokrycie kosztów usuwania skutków pożarów w tych budynkach, ujętych w kosztach utrzymania i eksploatacji nieruchomości, zgodnie z art.5 ust.1 Ustawy o spółdzielniach mieszkaniowych.

2. Kwotę 95 694,31 zł przytłoków z nieruchomości przeznaczyć na zwiększenie funduszu remontowego tych nieruchomości, na których powstała, zgodnie z art.5 ust.1 Ustawy o spółdzielniach mieszkaniowych.

3. Kwota 35 848,62 zł z umorzeń pożyczki WFOŚ i GW w Kato-

wicach przeznaczyć na zwiększenie funduszu remontowego tych nieruchomości, których dotyczy umorzenie, zgodnie z art. 5 ust. 1 Ustawy o spółdzielniach mieszkaniowych.

4. Kwotę 2 951 925,08 zł przeznaczyć na zasilenie funduszu remontowego zasobów mieszkaniowych proporcjonalnie do sumy powierzchni użytkowej mieszkań członków poszczególnych nieruchomości, zgodnie z art.5 ust.2 Ustawy o spółdzielniach mieszkaniowych.

Za uchwałą oddano 262 głosy
 Przeciw uchwale oddano 0. głosów

Indywidualne wnioski Lokatorów

Walne Zgromadzenie pozytywnie ustosunkowało się do trzech wniosków Lokatorów w sprawie przyłączenia świetlicy do zajmowanego lokalu mieszkalnego. Dzięki pozytywnej opinii Walnego Zgromadzenia Lokatorzy z os. Powstańców 7D i osiedla Pawlikowskiego 19C w Żorach oraz z ul. Turystycznej 39 w Jastrzębiu-Zdroju będą mogli nabyć świetlicę za cenę określoną przez rzeczoznawcę majątkowego i dotychczasowy lokal M-2 „przerobić” na lokal typu M-4.

Walne Zgromadzenie przychyliło się też do wniosków Lokatorów z ul. Kościuszki w Żorach w sprawie ustanowienia odrębnej własności i odpłatnego nabycia części strychu położonego w tym budynku.



Na zdjęciu: Przemawiał gość Walnego Zgromadzenia Prezes Regionalnego Związku Rewizyjnego Spółdzielczości Mieszkaniowej Zbigniew Durczok. Wiceprezesa SM „NOWA” Leszek Ranecki, Jolanta Grzyb, Radca prawny Joanna Boczek.

Odwołania od uchwały Rady Nadzorczej w sprawie wykreślenia lub wygaśnięcia spółdzielczego lokatorskiego prawa do lokalu

Lokatorzy, których Rada Nadzorcza pozbawia członkostwa lub prawa do lokalu (najczęściej za zaległości w opłatach za mieszkanie) mają prawo wnieść odwołanie do Walnego Zgromadzenia i przedstawiać swoje racje podczas obrad najwyższego organu Spółdzielni. W tym roku odwołanie złożyło 6 osób, z czego w przypadku 5 osób WZ podtrzymało decyzję Rady Nadzorczej a w stosunku do jednej osoby uchyliło uchwałę Rady Nadzorczej ponieważ Lokator spłacił zadłużenie.

Tegoroczne odwołania do Walnego Zgromadzenia tylko w jednym przypadku nie dotyczyły zaległości w opłatach za mieszkanie tylko sytuacji po zbyciu mieszkania. Osoba składająca odwołanie zbyła prawo do lokalu przy czym jednocześnie chciała zachować członkostwo w Spółdzielni. Lokator ten był wieloletnim Członkiem Spółdzielni. Pozytywne zaangażowanie Członka Spółdzielni jest

niekwestionowane, jednak literatura w tym zakresie jest jednoznaczna i stanowi, że w przypadku gdy Lokator nie ma już prawa do lokalu w naszej Spółdzielni nie może też mieć członkostwa. Wobec takich przepisów Walne Zgromadzenie podtrzymało uchwałę Rady Nadzorczej, co po uprawomocnieniu spowoduje utratę członkostwa. Opisujemy tę sytuację bardziej szczegółowo, byście brali Państwo pod uwagę również takie konsekwencje przy decyzjach o swoim mieszkaniu. W tym przypadku Lokator ten w dalszym ciągu korzysta z mieszkania i chciałby jako Członek w dalszym ciągu mieć realny wpływ na decyzje dotyczące Spółdzielni, jednak właścicielem lokalu obecnie jest jego syn.

Projekty uchwał Członków Spółdzielni pozytywnie rozpatrzone przez Walne Zgromadzenie

Przepisy ustawy o spółdzielniach mieszkaniowych dają prawo Członkom Spółdzielni do składania własnych projektów uchwał i zamieszczania ich w porządku obrad WZ. W tym roku zgłoszono 5 projektów uchwał, 2 projekty

Członkowie Spółdzielni uznali za zasadne.

Uchwały te dotyczą:

- zobowiązania Rady Nadzorczej SM „Nowa” do opracowania w porozumieniu z Zarządem harmonogramu termomodernizacji budynków mieszkalnych, który będzie podstawą do przeprowadzania termomodernizacji wszystkich budynków w zasobach Spółdzielni (bez konieczności przeprowadzania referendum ze względu na pozytywną ocenę efektów w dotychczas wykonanych budynkach),
- zobowiązania Rady Nadzorczej SM „Nowa” do uwzględnienia w kolejnych planach remontów kosztów montażu monitoringu w całych zasobach SM „Nowa” i jego sfinansowanie w całości lub częściowo z funduszu remontowego Spółdzielni (bez konieczności przeprowadzania sondażu wśród Lokatorów ze względu na pozytywną ocenę skutków montażu monitoringu).

Wybory do Rady Nadzorczej

W tym roku kończyła się kadencja Sławomira Mianowskiego reprezentującego okręg wyborczy Jastrzębie - Zdrój, os. Gwarków ul. Wielkopolska 2-16, 1-15, 17-23; Janusza Tarasiewicza reprezentującego okręg wyborczy Jastrzębie - Zdrój, os. Gwarków ul. Wielkopolska 25-31, 35-49, 53-67 oraz Michała Miłka reprezentującego okręg wyborczy Żory, os. Pawlikowskiego, Suszec ul. Piaskowa

- Z pierwszego okręgu do walki o Państwa głosy stanęli:
- Sławomir Mianowski,
 - Zbigniew Supernak,
 - Tadeusz Zając
- Z drugiego:
- Kazimierz Janoska,
 - Janusz Tarasiewicz
- Z trzeciego:
- Michał Miłek

przez Walne Zgromadzenie Uchwał i nowy skład Rady Nadzorczej. Po zakończeniu Konwentu Seniorów Rada Nadzorcza w nowym składzie dokonała wyboru Prezydium Rady i poszczególnych Komisji. I tak w głosowaniu tajnym jednogłośnie zostało wybrane Prezydium w następującym składzie: Alina Mikołajczyk – Przewodnicząca RN Michał Miłek – Z-ca Przewodniczącej RN Adam Grzywnowicz – Sekretarz RN Chciałabym serdecznie podziękować za zaufanie Członkom Rady Nadzorczej i ponowny wybór Prezydium w w/w składzie. Podczas wyboru poszczególnych Komisji nie zaszły również żadne istotne zmiany. Skład poszczególnych Komisji przedstawia się następująco:

Po podliczeniu głosów ze wszystkich części Walnego Zgromadzenia członkami Rady Nadzorczej wybrani zostali:

- Sławomir Mianowski - Okręg wyborczy Jastrzębie - Zdrój, os. Gwarków ul. Wielkopolska 2-16, 1-15, 17-23,
- Kazimierz Janoska - Okręg wyborczy Jastrzębie - Zdrój, os. Gwarków ul. Wielkopolska 25-31, 35-49, 53-67,
- Michał Miłek - Okręg wyborczy Żory, os. Pawlikowskiego, Suszec ul. Piaskowa

i Sekretarze Prezydiów wszystkich części Walnego Zgromadzenia.

Zadaniem Konwentu Seniorów jest:

- 1) stwierdzenie prawidłowości zwołania Walnego Zgromadzenia i jego zdolność do powzięcia uchwał,
- 2) stwierdzenie czy i jakiej treści uchwały zostały podjęte przez Walne Zgromadzenie z podaniem ilości głosów „za” i „przeciw” uchwale,



Na zdjęciu: Członkowie Spółdzielni i Członek RN Piotr Koryciak przed wejściem WZ

Nowym członkom Rady Nadzorczej gratulujemy i życzymy owocnej pracy na rzecz Mieszkańców naszej Spółdzielni.

- 3) ogłoszenie wyników wyborów na członków Rady Nadzorczej z podaniem ilości głosów oddanych na każdego z kandydatów.

Konwent Seniorów nie wniósł zastrzeżeń do wyników wyborów i głosowań.

Konwent Seniorów

Po przeprowadzeniu wszystkich części Walnego Zgromadzenia dnia 22 kwietnia 2013 r. o godz. 15.00 obradował Konwent Seniorów, którego prace stanowią zwieńczenie obrad Walnego Zgromadzenia. W skład Konwentu Seniorów wchodzi Przewodniczący

Zainteresowanych treścią wszystkich uchwał i wynikami głosowań oraz innymi materiałami z tegorocznego Walnego Zgromadzenia odsyłamy na naszą stronę internetową www.smnowa.pl.

Dział Organizacyjno-Samorządowy Ewa Kijańska

Szanowni Państwo

W okresie od 4 do 18 kwietnia odbyło się 5 części Walnego Zgromadzenia Członków, trzy w Jastrzębiu-Zdroju, a dwa w Żorach. We wszystkich częściach wzięło udział zaledwie 5% Członków naszej Spółdzielni. Dlaczego była tak niska frekwencja to musicie Państwo odpowiedzieć sobie sami.

Nie moją rolą jest dokonywać oceny poszczególnych jego części. Stwierdzam jednoznacznie, że wzrasta z każdym rokiem świadomość i odpowiedzialność Członków biorących w nim udział. Było to szczególnie widoczne podczas głosowania nad uchwałami przedkładanymi przez poszczególnych Członków naszej Spółdzielni. Wszystkie części Walnego zdominowane były przez wyborów nowych Członków do Rady Nadzorczej. Do Rady Nadzorczej ponownie mandat uzyskało

dwóch dotychczasowych Członków P. Michał Miłek i P. Sławomir Mianowski – tak zdecydowali w tajnym głosowaniu Członkowie naszej Spółdzielni. Trzecim członkiem Rady Nadzorczej został P. Kazimierz Janoska, któremu składam gratulacje. Zastąpił on P. Janusza Tarasiewicza, któremu chciałam podziękować za wkład pracy w Radzie Nadzorczej. W dniu 22.04.2013 odbył się Konwent Seniorów, który między innymi zatwierdził treść podjętych

KOMISJA MIESZKANIOWA:

1. Michał Oślizło Przewodniczący Komisji Mieszkaniowej
2. Józef Kubera Zastępca Przewodniczącego Komisji Mieszkaniowej
3. Kazimierz Janoska Sekretarz Komisji Mieszkaniowej

KOMISJA GOSPODARCZA:

1. Sławomir Mianowski Przewodniczący Komisji Gospodarczej
2. Andrzej Kaczmarek Zastępca Przewodniczącego Komisji Gospodarczej
3. Józef Wójcik Sekretarz Komisji Gospodarczej

KOMISJA REWIZYJNA:

1. Piotr Koryciak Przewodniczący Komisji Rewizyjnej
2. Henryk Borowiński Zastępca Przewodniczącego Komisji Rewizyjnej
3. Henryk Marzec Sekretarz Komisji Rewizyjnej

Można by powiedzieć, że Walne i po Walnym, ale dalej trwa praca w Spółdzielni. Szanowni Państwo chciałabym zapewnić, że dalej będziemy pracować tak jak dotychczas zgodnie z posiadanymi kompetencjami tj. kontrolę pracy zarządu.

Z poważaniem Przewodnicząca Rady Nadzorczej SM „Nowa” Alina Mikołajczyk

OGŁOSZENIE

Spółdzielnia Mieszkaniowa „NOWA” z siedzibą w Jastrzębiu Zdroju ul. Wielkopolska 5A posiada do wynajęcia lokale użytkowe przeznaczone na prowadzenie działalności gospodarczej, mieszczące się w:

- Pawilonie:

1. Jastrzębie - Szeroka ul. Reja 6 o pow. użytkowej 16,96 m²

- Budynku mieszkalnym:

1. Jastrzębie Zdrój ul. Wielkopolska 47, 55 o pow. użytkowej 21,00 m²
2. Jastrzębie Zdrój ul. Turystyczna 11, 25 o pow. użytkowej 21,00 m²
3. Kaczyce ul. G. Morcinka 17 o pow. użytkowej 89,06 m²
4. Żory os. Pawlikowskiego 19 B o pow. użytkowej 21,00 m²
5. Żory os. Powstańców Śl. 4A o pow. użytkowej 21,00 m²

Blizszych informacji udziela Dział Ekonomiczny pokój nr 12, tel. 32 4787-145.

Zakaz zabudowy balkonów!

Informujemy Państwa, że spółdzielnia nasza już od 2008 roku przeprowadza remonty balkonów w budynkach mieszkalnych wielorodzinnych w swoich zasobach na terenie miasta Jastrzębia-Zdroju i Żor.

Prace remontowe balkonów polegają głównie na:

- wymianie balustrad balkonowych,
- malowaniu balkonów,
- montażu daszków okapowych,
- malowaniu cokołu budynku,
- ociepleniu ścian atyki ponad balkonami.

Wpływają one na poprawę stanu technicznego elewacji loggiowej oraz estetykę i wizerunek budynków.

Informujemy, iż zgodnie z zatwierdzonym projektem

budowlanym oraz zaprojektowaną kolorystyką loggii zatwierdzoną przez Głównego Architekta Miasta (Jastrzębie-Zdrój,



Żory) zabrania się dokonywania jakichkolwiek zmian kolorystyki (malowanie ścian balkonów) oraz układu loggii pod groźbą konsekwencji administracyjnych.

Montaż anten, krat, żaluzji

antywniamaniowych itp. jest możliwy tylko w przypadku uzyskania warunków technicznych montażu oraz zgody spółdzielni. Zgodnie z art. 30 pkt.1 ust 3a) Ustawy z dnia 7 lipca 1994 roku (Dz.U. nr 156 poz.1118 z 2006 roku wraz z późniejszymi zmianami) zgłoszenia właściwemu organowi (architektoniczno-budowlanemu) wymaga: wykonywanie robót budowlanych polegających na instalowaniu krat na budynkach mieszkalnych wielorodzinnych.

Mając na uwadze powyższe zwracamy się do Państwa o bezwzględne przestrzeganie w/w przepisów Prawa.

Dział Techniczny
Grażyna Wiktor

WŁÓŻ REKLAMĘ DO KOSZYCZKA

Ulotki reklamowe na klatkach schodowych to zmora mieszkańców wielu miast. Trudno znaleźć wyjście z sytuacji, ponieważ polskie prawo nie chroni przed napływem niechcianych ulotek. Dopuszczalne jest reklamowanie się poprzez umieszczanie ulotek w skrzynkach oddawczych czy wieszanie ich na klamkach poszczególnych mieszkań. Należy zaznaczyć, iż znaczna część mieszkańców zainteresowana jest treścią zawartą w ulotkach i deklaruje chęć ich otrzymywania. W związku z kolportażem ulotek pojawił się pewien uciążliwy problem – zaśmiecanie reklamami korytarzy klatek schodowych. Niechciane reklamy po wyjęciu ze skrzynek lądują najczęściej



na podłodze, na skrzynkach lub na parapetach okiennych, a nie w specjalnie do tego celu umieszczonych koszyczkach.

Koszyczki znajdują się we wszystkich budynkach, wystarczy pamiętać, aby po wyjęciu ulotek ze skrzynki zamiast na podłogę wrzucić je do koszyczka.



Apelujemy zatem do mieszkańców, aby korzystali z koszyczków co pozwoli uniknąć widoku zaśmieconych papierami klatek schodowych.

Dział Eksploatacji
Danuta Dąbkiewicz

Ceny wody w górę

Począwszy od maja bieżącego roku zmieniają się taryfy za dostawę wody i odprowadzenia ścieków. Podwyżkę najbardziej odczuwają mieszkańcy Suszca. Tutaj mimo, iż Gmina dopłaca Przedsiębiorstwu Gospodarki Komunalnej 0,54 zł (brutto) do każdego m³ sprzedanej wody, to jej cena wzrosła o 3,77% i wynosi 6,05 zł. Jeszcze droższe jest odprowadzenie ścieków. Usługa ta dla mieszkańców Suszca jest świadczona przez KWK „Krupiński” i kosztuje 7,35 zł. Ogółem cena za dostawę wody i odprowadzenie ścieków od 01.05.2013 w Suszcu wynosi 13,40 zł/m³ (wzrost o niemal 19%).

Również w Żorach cena wody i odprowadzenia ście-

ków wzrosła dość znacznie, bo o 10,14% i wynosi 12,27 zł/m³. Aktualna taryfa za dostawę wody to 5,70 zł/m³ (wzrost o ≈ 6%), a za odprowadzenie ścieków 6,57 zł/m³ (wzrost o 13,67%).

Niewielki wzrost ceny dotknie mieszkańców w Jastrzębiu-Zdroju, tu taryfa za dostawę wody i odprowadzenie ścieków wzrosła o 1,89 - aktualna cena to 10,78 zł/m³. W przeciwieństwie do Suszca czy Żor podwyżka dotyczy głównie ceny dostawy wody - aktualnie 4,31 zł/m³, natomiast cena za odprowadzenie ścieków zmieniła się tylko o 0,31% i wynosi 6,47 zł/m³.

W związku ze zmianą cen w czerwcu 2013 otrzyma-

cie Państwo rozliczenia dotyczące zużycia wody z uwzględnieniem stanu wodomierzy mieszkaniowych na 30.04.2013. Jedynie mieszkańcy zasobów w Kaczychach nie otrzymają rozliczeń w czerwcu. Tu odczyty wodomierzy dokonywane będą na koniec czerwca, gdyż obecna taryfa zgodnie z Uchwałą Rady Gminy Zebrzydowice obowiązuje do końca czerwca.



Magdalena Penkalla

JAK PRAWIDŁOWO SEGREGOWAĆ ODPADY

Zgodnie z zapowiedzią kontynuujemy temat segregacji odpadów, gdyż jak wiadomo od tego czy odpady będziemy segregować w prawidłowy sposób zależy wysokość opłaty za gospodarowanie odpadami jaką będziemy uiszczać do gminy.

Segregacja odpadów komunalnych to zbieranie odpadów do specjalnie oznakowanych pojemników z podziałem na rodzaj materiałów z jakich zostały wyprodukowane. Segregacja u źródła to selekcja odpadów prowadzona w naszych gospodarstwach domowych.

Podstawową zasadą dotyczącą segregowanych przez nas opakowań jest – ZGNIATANIE.

TWORZYWA SZTUCZNE POJEMNIK ŻÓŁTY



Przy opakowaniach plastikowych, które zajmują dużo miejsca, zgniatanie jest bardzo ważne. Dzięki temu zmniejszymy ich objętość i więcej ich zmieści się w pojemniku. Dokładne mycie opakowań nie jest konieczne, istotne, aby były względnie czyste.

Dlaczego należy segregować odpady z tworzyw sztucznych? Ponieważ ze względu na swoje właściwości i budowę chemiczną nie ulegają naturalnemu rozkładowi, np. rozkład plastikowej butelki po napoju chłodzącym (PET) może trwać do 1000 lat!

Do pojemników żółtych wrzucamy:

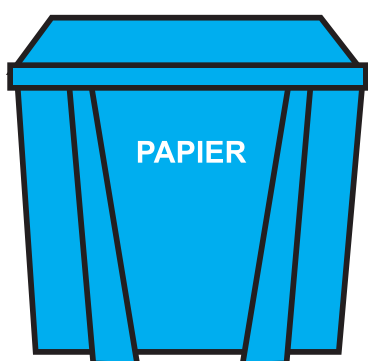
- puste, zgniecione butelki plastikowe po napojach (np. typu PET),
- puste butelki plastikowe po kosmetykach i środkach czystości,
- czyste plastikowe opakowania po żywności (np. po jogurtach, serkach, kefirach, margarynach);
- plastikowe zakrętki,
- folię i torebki z tworzyw sztucznych,
- opakowania z aluminium (puszki po piwie itp.),
- drobny złom żelazny metali kolorowych,

nie wrzucamy:

- butelek po olejach spożywczych i samochodowych,

- opakowań po olejach spożywczych czy silnikowych, smarach
- styropianu,
- gumy,
- butelek z jakąkolwiek zawartością,
- opakowań po aerozolach, lekach,
- opakowań po środkach chwastobójczych.

PAPIER POJEMNIK NIEBIESKI



Bardzo istotną sprawą jest, aby papier nie był mokry – wilgotność to istotny parametr jakości papieru, oraz aby z papierem nie trafiły do pojemnika inne zanieczyszczenia: mechaniczne (np. metale, szkło, tekstylia), chemiczne (np. kleje, farby) i mikrobiologiczne (pleśń czy grzyby.)

Wyprodukowanie 1 tony papieru z makulatury chroni przed wycięciem 17 drzew. Produkcja papieru z nowo wyciętych drzew wymaga zużycia 2,5-krotnie więcej energii, niż w przypadku wykorzystania surowca wtórnego, jakim jest makulatura. 1 kg papieru poddany ponownemu przetworzeniu to o 0,9 kg CO₂ mniej w atmosferze.

Przy robieniu notatek pamiętaj, że papier ma dwie strony! Kupuj notatniki, zeszyty, koperty wyprodukowane z makulatury.

Do pojemników niebieskich wrzucamy:

- gazety, książki, katalogi, zeszyty.
- papierowe torby i worki.
- papier szkolny, biurowy.
- kartony i tekturę oraz zrobione z nich opakowania,

nie wrzucamy:

- kartonów i tektury pokrytej folią aluminiową (np. opakowania typu tetra pak po mleku, napojach),
- tłustego i zabrudzonego papieru (np. papierowych opakowań po masle, margarynie, twarogu,
- kalek, papieru termicznego i faksowego,
- tapet,
- worków po cementcie,
- odpadów higienicznych (np. wacików, podpasek, pieluch).

SZKŁO KOLOROWE POJEMNIK ZIELONY



Słoiki i butelki należy wrzucać do pojemników ostrożnie, tak aby jak najmniej z nich się rozbijało co zwiększa wartość zebranego surowca. Opakowania powinny być czyste.

Każde 1000 kilogramów zebranej stłuczki pozwala zaoszczędzić aż 1200 kilogramów surowców, z których produkuje się szkło.

Do pojemników zielonych wrzucamy:

- butelki i słoiki szklane po napojach i żywności,
- butelki po napojach alkoholowych,
- szklane opakowania po kosmetykach,

nie wrzucamy:

- porcelany i ceramiki, doniczek,
- żarówek, lamp neonowych, fluorescencyjnych i rtęciowych, reflektorów, izolatorów,
- szkła stołowego, szkła okularowego, szkła żaroodpornego,
- naczyń fajansowych,

- ekranów i lamp telewizyjnych,
- luster, szyb samochodowych.

SZKŁO BEZBARWNE POJEMNIK BIAŁY



wrzucamy:

- butelki szklane po napojach i żywności,
- butelki po napojach alkoholowych,
- szklane opakowania po kosmetykach,

nie wrzucamy:

- szkła stołowego,
- żarówek, lamp neonowych, fluorescencyjnych i rtęciowych, reflektorów, izolatorów,
- szkła stołowego, szkła okularowego, szkła żaroodpornego,
- naczyń fajansowych,
- ekranów i lamp telewizyjnych,

- luster, szyb samochodowych.

Słoiki i butelki należy wrzucać do pojemników ostrożnie, tak aby jak najmniej z nich się rozbijało co zwiększa wartość zebranego surowca. Opakowania powinny być czyste.

Segregacja śmieci obejmuje również takie produkty codziennego użytku jak: baterie, żarówki i świetlówki, leki, termometry rtęciowe.

Przeterminowane lub niepotrzebne leki i termometry rtęciowe (wycofane już ze sprzedaży) należy oddawać w aptekach. Jeśli wyrzucimy leki do kontenera na śmieci istnieje zagrożenie, że substancje czynne w nich zawarte dostaną się do gleby, a następnie do wód gruntowych.

Wykaz punktów gdzie można zdać zużyty sprzęt elektryczny, elektroniczny oraz zużyte baterie znajduje się na stronach BIP Urzędów Miast.

Dział Eksploatacji
Danuta Dąbkiewicz

Ogłoszenia drobne

Sprzedam nowy wózek inwalidzki oraz nową parę kul łokciowych. Cena do negocjacji
telefon kontaktowy: 507 690 883

SUDOKU

			2	3			5	4				6	9	
			4	8						7	2		5	
8	1			7								2	6	5
			5	2		1								5
						7	4	8		4	6			7
1	7	3						6				8	4	
					8	6	1	9		5			8	2
					2					6	1		2	8
3	6	9								2	1		3	

Elektroniczny nadajnik radiowy

W ostatnich dniach do niektórych z Państwa trafiły ulotki przedstawiające montowane w Państwa mieszkaniach wodomierze z nadajnikiem radiowym, jako szkodziwe i niebezpieczne. Autor tych ulotek, niestety nieznan, zasiał wśród wielu osób wątpliwości. Dlatego też, aby je rozwiązać zamieszczamy informację o działaniu systemu radiowego.

OŚWIADCZENIE O BEZPIECZEŃSTWIE OFEROWANEGO SYSTEMU RADIOWEGO

Firma Brunata Sp. z o.o. informuje, że wszystkie produkty Brunata z możliwością zdalnego odczytu posiadają niezbędne zaświadczenia, z których wynika, że są bezpieczne i nie powodują żadnych uszczerbków na zdrowiu.

DLA PORÓWNANIA PRAGNIEMY PRZYBLIŻYĆ NASZĄ WARTOŚĆ:

- 2 mW = 2 miliwaty = 0,002 wat; jest to moc sygnału

radiowego emitowanego przez nasz podzielnik kosztów ogrzewania / nakładkę radiową

natomiast moc sygnału emitowanego przez inne urządzenia jest następująca:

- 200 mW (200 x 1 mW); moc sygnału telefonu bezprzewodowego
- 2000 mW (2000 x 1 mW); moc sygnału telefonu komórkowego/radiotelefonu

OŚWIADCZENIE O BRAKU NEGATYWNEGO WPLYWU NA ZDROWIE I ORGANIZM LUDZKI

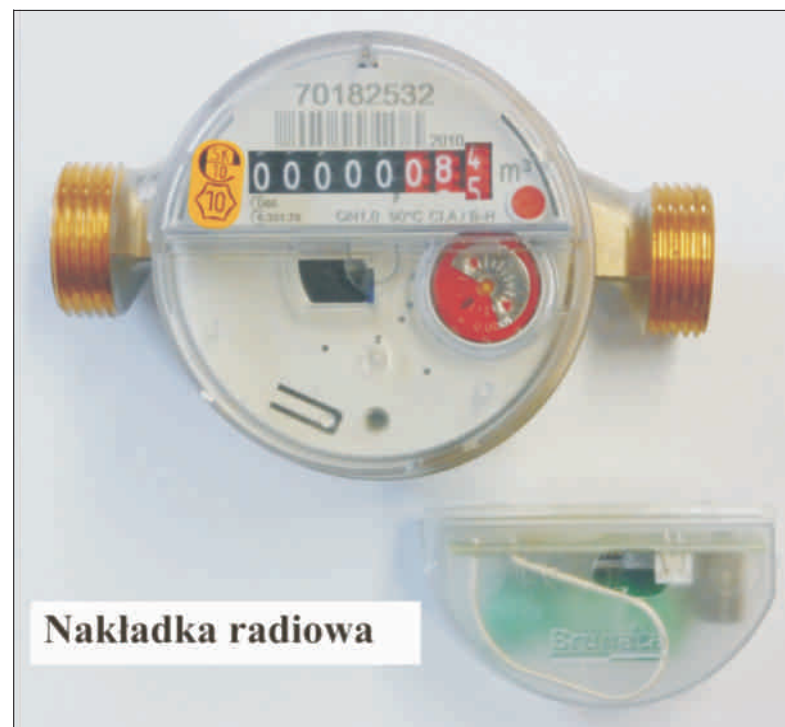
Niniejszym oświadczamy, iż oferowane przez firmę Brunata Sp. z o.o. urządzenia z nadajnikiem radiowym są nieszkodliwe dla ludzkiego zdrowia oraz organizmu ludzkiego. System radiowy jest zgodny z obowiązującymi w tym zakresie przepisami i normami.

UZASADNIENIE:

Oferowany przez firmę Brunata system jednokierunkowej transmisji radiowej służy do bezpośredniej komunikacji pomiędzy zamontowanymi urządzeniami a terminalem odczytowym bez konieczności montowania koncentratorów na kłatkach.

Podzielnik Brunata Futura+ oraz moduł radiowy Brunata ClickOnWater do wodomierzy, wyprodukowany przez duński koncern Brunata a/s ma jedną z najmniejszych wśród wszystkich wyrobów tego rodzaju mocy sygnału radiowego, tj. zaledwie 2 miliwaty (0,002 W). Urządzenia nadają przez kilka sekund co dwie minuty na częstotliwości 433 MHz (UHF) na bezpłatnym paśmie radiowym.

W odróżnieniu od telefonu komórkowego, którego moc nadajnika mieści się w granicach od 0,6 W do 2 W, nadajnik radiowy urządzeń Brunata nie nadaje w odległości 1 cm od głowy, ale w odległościach liczonych w metrach. Natężenie pola maleje



proporcjonalnie do kwadratu odległości od źródła. Już w odległości 1 m natężenie pola wywołane telefonem komórkowym wynosi 0,05 W/m². Natężenie pola podzielnika lub modułu radiowego do wodomierza jest więc wyłącznie teoretyczne.

Obawy przed negatywnym wpływem sygnału radiowego nadajnika ww. urządzeń nie powinny mieć też miejsca w przy-

padku koncentracji większej ilości podzielników lub modułów radiowych. Można zatem stwierdzić, iż ok. 500 szt. urządzeń z nadajnikiem radiowym osiąga moc 0,2 W. Dopiero kilka tysięcy danych urządzeń zgromadzonych w jednym miejscu (na 1 m²) jest w stanie wywołać falę elektromagnetyczną porównywalną z falą wywołaną przez 1 telefon komórkowy o mocy 0,6 W.

LICYTACJE

Komornik Sądowy przy Sądzie Rejonowym w Jastrzębiu-Zdroju Adam Mika
Kancelaria Komornicza w Jastrzębiu-Zdroju
ul. 1-go Maja 14 tel. 32 4762022
Nr rach.: 27 1050 1605 1000 0022 6067 5810 www.komornik-jastrzebiec.pl
W odpowiedzi podać: sygn. akt **Km 2857/11**

Jastrzębie-Zdrój, dnia 14.05.2013 r.



OBWIESZCZENIE

Komornik Sądowy przy Sądzie Rejonowym w Jastrzębiu-Zdroju Adam Mika z/s kancelarii w Jastrzębiu-Zdroju przy ul. 1-go Maja 14 zawiadamia, że w sprawie egzekucyjnej p-ko dłużniczce Michaleczuk Małgorzata przystąpi w **dnio 17 lipca 2013 r., o godz. 11:15** w gmachu Sądu Rejonowego w Jastrzębiu-Zdroju przy ul. Staszica 3, w sali nr 27 do

DRUGIEJ LICYTACJI

spółdzielczego własnościowego prawa do lokalu mieszkalnego, położonego w **Jastrzębiu-Zdroju** przy **ul. Szkolnej 76/4**, dla którego w Sądzie Rejonowym w Jastrzębiu-Zdroju założona została księga wieczysta nr GL1J/00022035/4. Będący przedmiotem prawa lokal składa się z 3 izb mieszkalnych, kuchni, łazienki z wc i przedpokoju, położony jest na I piętrze pięciokondygnacyjnego budynku osiedla "Barbary" zlokalizowanego w centrum miasta. Posiada powierzchnię użytkową: 55,70 mkw. Spółdzielcze własnościowe prawo do lokalu mieszkalnego oszacowane zostało na sumę: **148.000,00 zł**. Cena wywołania w powyższej licytacji wynosi dwie trzecie sumy oszacowania, tj. kwotę: **98.670,00 zł**. Przystępujący do licytacji zobowiązany jest złożyć komornikowi rękojmię w wysokości 10 % sumy oszacowania tj. kwotę: **14.800,00 zł**, najpóźniej w dniu poprzedzającym przetarg, w jeden z następujących sposobów:

- gotówką w kancelarii komornika;
- przelewem na rachunek bankowy komornika ➔ **27 1050 1605 1000 0022 6067 5810**;
- w postaci książeczki oszczędnościowej złożonej w kancelarii komornika najpóźniej do godz. 15.00 dnia poprzedzającego licytację, zaopatrzonej w upoważnienie właściciela książeczki do wypłaty całego wkładu stosownie do prawomocnego postanowienia sądu o utracie rękojmi.

Lokal mieszkalny można oglądać w ciągu dwóch tygodni przed planowaną licytacją.

Prawa osób trzecich nie będą przeszkodą do przeprowadzenia licytacji i przysądzenia na własność na rzecz nabywcy lokalu mieszkalnego bez zastrzeżeń, jeśli osoby te przed rozpoczęciem licytacji nie złożą dowodu, że wniosły powództwo o zwolnienie spod egzekucji tego lokalu mieszkalnego lub przedmiotów razem z nim zajętych.

Użytkowanie, służebności i prawa użytkownika, jeśli nie są ujawnione w księdze wieczystej i nie zostaną zgłoszone najpóźniej na trzy dni przed rozpoczęciem licytacji, nie będą uwzględniane w dalszym toku egzekucji i wygasną z chwilą uprawomocnienia się postanowienia o przysądzeniu własności.

Komornik
Adam Mika



Komornik Sądowy przy Sądzie Rejonowym w Jastrzębiu-Zdroju Adam Mika
Kancelaria Komornicza w Jastrzębiu-Zdroju
ul. 1-go Maja 14 tel. 32 4762022
Nr rach.: 27 1050 1605 1000 0022 6067 5810 www.komornik-jastrzebiec.pl
W odpowiedzi podać: sygn. akt **Km 1805/11**

Jastrzębie-Zdrój, dnia 14.05.2013 r.



OBWIESZCZENIE

Komornik Sądowy przy Sądzie Rejonowym w Jastrzębiu-Zdroju Adam Mika z/s kancelarii w Jastrzębiu-Zdroju przy ul. 1-go Maja 14 zawiadamia, że w sprawie egzekucyjnej p-ko dłużnikom Marioli i Damianowi Wawrzyczek przystąpi w **dnio 27 czerwca 2013 r., o godz. 09:30** w gmachu Sądu Rejonowego w Jastrzębiu-Zdroju przy ul. Staszica 3 w sali nr 32 do

DRUGIEJ LICYTACJI

lokalu mieszkalnego stanowiącego odrębną nieruchomość, położonego w **Jastrzębiu-Zdroju** przy **ul. Wielkopolskiej 12/12**. Dla nieruchomości w Sądzie Rejonowym w Jastrzębiu-Zdroju założona została odrębna księga wieczysta nr GL1J/00037656/1. Lokal mieszkalny składa się z 3 pokoi, kuchni, łazienki z wc i przedpokoju, położony jest na V piętrze wielomieszkaniowego budynku osiedla "Gwarków". Posiada powierzchnię użytkową: 55,70 m².

Nieruchomość oszacowana została na sumę: **127.900,00 zł**.

Cena wywołania w powyższej licytacji wynosi dwie trzecie sumy oszacowania, tj. kwotę: **85.270,00 zł**. Przystępujący do licytacji zobowiązany jest złożyć komornikowi rękojmię w wysokości 10 % sumy oszacowania tj. kwotę: **12.790,00 zł**, najpóźniej w dniu poprzedzającym przetarg, w jeden z następujących sposobów:

- gotówką w kancelarii komornika;
- przelewem na rachunek bankowy komornika ➔ **27 1050 1605 1000 0022 6067 5810**;
- w postaci książeczki oszczędnościowej złożonej w kancelarii komornika najpóźniej do godz. 15.00 dnia poprzedzającego licytację, zaopatrzonej w upoważnienie właściciela książeczki do wypłaty całego wkładu stosownie do prawomocnego postanowienia sądu o utracie rękojmi.

Nieruchomość można oglądać w ciągu dwóch tygodni przed planowaną licytacją.

Prawa osób trzecich nie będą przeszkodą do przeprowadzenia licytacji i przysądzenia na własność na rzecz nabywcy nieruchomości bez zastrzeżeń, jeśli osoby te przed rozpoczęciem licytacji nie złożą dowodu, że wniosły powództwo o zwolnienie spod egzekucji tej nieruchomości lub przedmiotów razem z nią zajętych.

Użytkowanie, służebności i prawa użytkownika, jeśli nie są ujawnione w księdze wieczystej i nie zostaną zgłoszone najpóźniej na trzy dni przed rozpoczęciem licytacji, nie będą uwzględniane w dalszym toku egzekucji i wygasną z chwilą uprawomocnienia się postanowienia o przysądzeniu własności.

Komornik
Adam Mika



ciąg dalszy ze strony 1

ŚMIECI – spółdzielni czy miasta?

Po drugie nie możemy być traktowani instrumentalnie na zasadzie podległego podmiotu zobowiązanego jedynie do windykowania tych kosztów. Jest oczywiste, że istnieje znaczna różnica w kosztach obsługi budynków wielorodzinnych i budynków jednorodzinnych, a zrównanie tych kosztów jest krzywdzące i nieuzasadnione dla mieszkańców budynków wielorodzinnych. W naszym przypadku należność za wywóz nieczystości będzie realizowana jedną płatnością dokonaną przez spółdzielnię za 30 000

mieszkańców. Indywidualnie to cały system takich operacji obsługiwanych przez służby Gminy. Kwestią sporną jest też system inkasa tych kosztów.

Opłata za wywóz śmieci zgodnie z Ustawą ma mieć charakter daniny publicznej (podatku lokalnego), która winna być egzekwowana przez gminę w sposób jednakowy dla wszystkich mieszkańców. W związku z tym odmówiliśmy składania zbiorowej deklaracji. Odmowę poparliśmy niezależnymi opiniami prawników specjalizujących się w tym temacie. Nasze stanowisko nie jest odosobnione w skali kraju, gdyż podobnie postąpiło wielu zarządców budynków wielorodzinnych. Zebrane wcześniej Państwa

oświadczenia przechowujemy i w razie potrzeby udostępnimy je do dalszego wykorzystania. Uważamy, że świadome obciążanie spółdzielców należnościami, których Gmina będzie żądać od spółdzielni za wszystkich mieszkańców, także tych niepłacących czynszu, jest niedopuszczalne - to podstawowy argument naszego stanowiska.

Ustawa wchodzi w życie 1 lipca 2013 r. i sądzimy, że jest jeszcze czas, by rozsądnie porozmawiać, szanując argumenty prawne i finansowe obu stron.

O biegu sprawy będziemy Państwa na bieżąco informować.

Zarząd SM „Nowa”

WĘDKARZE ZNOWU W AKCJI

W tym roku już po raz ósmy wędkarze - mieszkańcy naszej Spółdzielni mieli swoje zawody. W dniu **18 maja 2013 r.** nad wodami zbiornika „Papierok” stawiło się do rywalizacji o Puchar Prezesa SM „Nowa” **86 wędkarzy**. Do sportowej walki stanęły też panie w tym roku zgłosiło się aż 4 przedstawicielki płci pięknej. Słoneczna pogoda była sprzymierzeńcem wędkarzy, a piękne usytuowanie zbiornika, cisza, spokój i wspaniała atmosfera sprzyjały nie tylko rywalizacji ale wypoczynkowi.

Zawody sprawnie przeprowadził sędzia główny Herbert Piksa przy dużym

wspieraniu Tadeusza Bryńskiego, Dariusza Miłkowskiego i Krzysztofa Grabowskiego. Panowie Ci są też członkami Zarządu Koła PZW „Borynia”, któremu za pomoc w organizacji zawodów i współpracę serdecznie dziękujemy.

Zwycięzcą zawodów został **Żukowiec Artur** z Jastrzębia-Zdroju, który złowił 9,960 kg ryby **II miejsce** zajął **Żoczek Aleksander** z Jastrzębia-Zdroju wyłowił 5,990 kg ryby, a na **III miejscu** uplasował się **Brzozowski Mirosław** z Jastrzębia-Zdroju łowiąc 5,945 kg ryby.

Oprócz pucharu zwycięzca otrzymał nagrodę rzeczową. Nagro-

dzeni zostali także inni uczestnicy, w sumie rozdano 42 nagrody. Ponadto wylosowane zostały nagrody specjalne: dla pani, dla najstarszego uczestnika, za największą złowioną rybę (p. Janasz Bogdan złowił 3,115 kg rybę) i dla najmłodszego uczestnika oraz nagroda niespodzianka. Nagrody wręczył Władysław Dydo - Prezes Zarządu SM „Nowa”.

Organizatorzy dziękują członkom Koła PZW Borynia za pomoc w organizacji i sprawne przeprowadzenie zawodów. Organizatorami zawodów byli członkowie Rady Nadzorczej SM „Nowa” Józef Kubera i Michał Oślizło.

			6	4		9									
2						5	8							4	8
1					5								5	6	4
		8	5		7								4	5	6
	4	2	8										5	1	
		9						7	4						
					8	3							8	2	6
	8		2		4								4	3	
7			9		6								7	2	6

		3		2	5	1									
8															
					1	2	6								
			6	1			2								
			9	5			3								
5	7	1													
			3	9											
						8	4								
9	8	7													

	2	7													
					8		3	6							
		5			7	9									
2							4	3							
7	1	3						5							
					6	5									
								1	6	7					
						8									
4		9	3				8								

	9		2	1											
	4					2	5	3							
					4		1	6							
					5	9									
							4	7							
2		3													
					1	7	2								
		5			8		4								
3		8			6	5									

					5		9								
8					3		2								
	4				2		7								
	7						4								
	2				4		7	1	6						
	6				3										
		6												2	
		9	5						6						
		7	9												5



<p>OKNA</p>  <p>RABAT 40%</p> <p>IDEALNIE GŁADKIE</p>  <p>TYNKI</p>	<p>U NAS REWELACYJNIE TANI KREDYT NA USŁUGI DO 80 000 zł U NAS</p> <p>www.partnerokno.eu</p> <p>PARTNER OKNO</p> <p>Żory, Kościuszki 11 32 469 80 77 kom. 504 495 420 Rybnik, Chrobrego 9 32 433 17 90</p>	<p>DRZWI</p>  <p>OD 999zł</p> <p>KRÓTKIE TERMINY</p>  <p>WYLEWKI</p>	<p>BIULETYN REDAGOWANY SPÓŁECZNIE PRZEZ PRACOWNIKÓW I CZŁONKÓW SPÓŁDZIELNI MIESZKANIOWEJ</p> <p>NOWA</p> <p>TWOJA SPÓŁDZIELNIA MIESZKANIOWA BEZPŁATNY BIULETYN DO UŻYTKU WEWNĄTRZSPÓŁDZIELCZEGO</p> <p>SPÓŁDZIELNIA MIESZKANIOWA "NOWA" ul. Wielkopolska 5A, 44-335 Jastrzębie-Zdrój e-mail: smnowa@pro.onet.pl</p> <table border="1"> <tr> <td>ZESPÓŁ REDAKCYJNY:</td> <td>Centrala Spółdzielni:</td> </tr> <tr> <td>REDAKTOR NACZELNY</td> <td>32 4737070, 32 4730787,</td> </tr> <tr> <td>Barbara Dziuba</td> <td>32 4717300, 32 4712261,</td> </tr> <tr> <td>RADA REDAKCYJNA</td> <td>32 4732519, 32 4737021,</td> </tr> <tr> <td>Władysław Dydo</td> <td>tel/fax 32 4757867</td> </tr> <tr> <td>Leszek Ranecki</td> <td>Zapraszamy w godzinach:</td> </tr> <tr> <td>Jolanta Grzyb</td> <td>Pon, Wt, Śr, - od 7:00 do 15:00</td> </tr> <tr> <td>Alina Mikołajczyk</td> <td>Czwartek - od 7:00 do 16:00</td> </tr> <tr> <td></td> <td>Piątek - od 7:00 do 14:00</td> </tr> <tr> <td></td> <td>Kasa czynna w godzinach:</td> </tr> <tr> <td></td> <td>Pon, Wt, Śr, Pt - od 7:30 do 15:00</td> </tr> <tr> <td></td> <td>Czwartek - od 8:30 do 16:00</td> </tr> </table> <p>ZA TREŚĆ OGŁOSZEŃ REKLAMOWYCH SPÓŁDZIELNIA NIE PONOSI ODPOWIEDZIALNOŚCI</p>	ZESPÓŁ REDAKCYJNY:	Centrala Spółdzielni:	REDAKTOR NACZELNY	32 4737070, 32 4730787,	Barbara Dziuba	32 4717300, 32 4712261,	RADA REDAKCYJNA	32 4732519, 32 4737021,	Władysław Dydo	tel/fax 32 4757867	Leszek Ranecki	Zapraszamy w godzinach:	Jolanta Grzyb	Pon, Wt, Śr, - od 7:00 do 15:00	Alina Mikołajczyk	Czwartek - od 7:00 do 16:00		Piątek - od 7:00 do 14:00		Kasa czynna w godzinach:		Pon, Wt, Śr, Pt - od 7:30 do 15:00		Czwartek - od 8:30 do 16:00
ZESPÓŁ REDAKCYJNY:	Centrala Spółdzielni:																										
REDAKTOR NACZELNY	32 4737070, 32 4730787,																										
Barbara Dziuba	32 4717300, 32 4712261,																										
RADA REDAKCYJNA	32 4732519, 32 4737021,																										
Władysław Dydo	tel/fax 32 4757867																										
Leszek Ranecki	Zapraszamy w godzinach:																										
Jolanta Grzyb	Pon, Wt, Śr, - od 7:00 do 15:00																										
Alina Mikołajczyk	Czwartek - od 7:00 do 16:00																										
	Piątek - od 7:00 do 14:00																										
	Kasa czynna w godzinach:																										
	Pon, Wt, Śr, Pt - od 7:30 do 15:00																										
	Czwartek - od 8:30 do 16:00																										

GARAŻE

OCYNK, POWLEKANE, SCHOWKI BUDOWLANE,
DOMKI GOSPODARCZE, BRAMY GARAŻOWE

WIĘCKOWSKI – PROSPER

32 / 4707100, 4730995, 0601942409,
www.blaszoki-bramy.pl **PROMOCJA!**




Jastrzębie Zdrój, ul. Pszczyńska 298 czynne 9.00-16.00

ZAMIEŚĆ U NAS SWOJĄ REKLAMĘ

inf. tel. 32 478 71 21

SKUPUJĘ STARE PIECYKI

GAZOWE (JUNKERSY)

KONTAKT: 502163094

Pucyk

tel. 516 802 766

Czyszczenie
dywanów
tapicerki meblowej
i żaluzji pionowych

NAPRAWA

PRALEK AUTOMATYCZNYCH



Kazimierz Banaś
tel. 606 195 049

 **NATUR HOUSE**
Ekspert w reedukacji żywieniowej

Wielkie Otwarcie

nowego Centrum Dietetycznego

NATURHOUSE

8 czerwca 2013

W ramach otwarcia zapraszamy na bezpłatne:

- pomiary wagi
- pomiary zawartości tkanki tłuszczowej w organizmie
- pomiary zatrzymanych płynów metabolicznych w organizmie
- indywidualne konsultacje dyplomowanego dietetyka
- degustację i upominki dla wszystkich odwiedzających

Przyjdź i weź udział w KONKURSIE
w którym główną nagrodą jest 4-tygodniowa kuracja wraz suplementacją pod okiem dietetyka oraz kosze zdrowej żywności.

Jastrzębie-Zdrój
ul. 11 Listopada 17
tel. 32 733 07 74

Już dziś zapisz się na wizytę!




 **Bank Spółdzielczy**
w Jastrzębiu Zdroju

Kredyt

Prestiż z wykupem



**Zamieniamy prowizję
od Twojego kredytu
na udziały w Naszym Banku**

www.bsjastrzebie.pl