

ISSN 1731-3171

Jastrzębie-Zdrój  
Żory, Suszec, Kaczyce

MAJ 2016

nakład 13.000 egz.

# NOWA

## SPÓŁDZIELNIA MIESZKANIOWA



## RANKING SPÓŁDZIELNI MIESZKANIOWYCH



Miesięcznik „Domy Spółdzielcze” specjalizujący się w tematyce dotyczącej działalności spółdzielni mieszkaniowych od kilku lat organizuje ogólnopolski ranking spółdzielni i nagradza najbardziej efektywnie pracujące spółdzielnie mieszkaniowe. Mając na uwadze kondycję naszej Spółdzielni stanęliśmy w szranki i z przyjemnością informujemy, że za rok 2015 uplasowaliśmy się na II miejscu w kategorii „spółdzielnie

największe bez przychodów z inwestycji”. To wyróżnienie jest wyrazem uznania dla ludzi dobrej, rzetelnej pracy, wspartej pomysłowością i profesjonalnymi umiejętnościami, bo za wynikami spółdzielni kryje się dorobek wielu ludzi - zarówno pracowników, jak i działaczy spółdzielczych. Nagrodę w Państwa imieniu odebrał Pan Leszek Raneccki wiceprezes do spraw techniczno-eksploatacyjnych.

Redakcja



### ZAPROSZENIE NA PIKNIK OSÓB NIEPEŁNOSPRAWNYCH



str. 4

### ZAMIEŚĆ U NAS REKLAMĘ

tel. 32 478 71 21

### CO W NUMERZE?

PYTANIA Z PIERWSZYCH  
CZĘŚCI WZ

2

HARMONOGRAM  
TERMOMODERNIZACJI

PODWÓRKO NIVEA

3

JAK ROZLICZAMY WODĘ

4

PIKNIK TUŻ, TUŻ...

JAK POZBYĆ SIĘ ODPADÓW  
BUDOWLANYCH

5

PEŁNOMOCNICTWO

[www.smnowa.pl](http://www.smnowa.pl)

bezpłatny biuletyn do użytku wewnątrzspółdzielczego



**Nowa  
TOYOTA RAV4**  
do zobaczenia w salonie  
**TOYOTA KONSEK RYBNIK**  
ul. Prosta 100 44-203 Rybnik

tel. 32 432 90 40 039@toyota-polska.pl



ALWAYS A  
BETTER WAY



# PYTANIA Z PIERWSZYCH CZĘŚCI WALNEGO ZGROMADZENIA

## I. JAK OSZCZĘDZAĆ CIEPŁO ?

Koszty ciepła to średnio jedna trzecia kosztów użytkowania mieszkania, więc jest to składnik opłat „na cenzurowanym”. Od wielu lat wszyscy razem poszukujemy możliwości ograniczenia zużycia ciepła, a więc obniżenia kosztów utrzymania mieszkania. Nikt nie ma wątpliwości, że trzeba ocieplać budynki, ale koszty przedsięwzięcia wydają się ogromne, gdy ocenia się je globalnie. Odpis naliczany mieszkańcom comiesięcznie na spłatę, po odliczeniu przeznaczonych na spłatę kwot pochodzących z innych źródeł, w tym dotacji i umorzeń, już nie będzie przerażać.

Posłużymy się przykładem ocieplenia ściany frontowej na ul. Wrocławskiej 21-31.

Ocieplenie kosztowało prawie 1 200 000 zł ale przewidujemy, że **dodatkowo naliczonymi odpisami mieszkańcy budynku spłacą w ciągu 8 lat połowę tego kosztu**, resztę pokryjemy fun-

duszem podstawowym i z zewnętrznych środków uzyskanych przez Spółdzielnię - np. nadwyżki bilansowe, umorzenia kredytów, białe certyfikaty.

**A dodatkowy odpis to 0,43 zł/m<sup>2</sup> miesięcznie**, a więc w przypadku M-4 24 zł miesięcznie dodatkowo do opłat za mieszkanie.

Czy mieszkańców na to stać, bo dla jednego 24 zł to dużo, a dla drugiego mało.

To przyjrzyjmy się kosztom ogrzania tego budynku. W ostatnim rozliczonym okresie od 1.06.2014r. do 31.05.2015r. (po ociepleniu ściany frontowej) zużycie tego budynku było o 24% niższe niż w budynku sąsiednim o takiej samej wielkości.

Jak to się przełożyło na opłatę mieszkańców za ciepło?

Średniomiesięczny koszt ogrzania 1 m<sup>2</sup> powierzchni mieszkania wyniósł 2,57 zł/m<sup>2</sup> podczas gdy w sąsiednim nieocieplonym - 2,90 zł/m<sup>2</sup>, a więc dzięki ociepleniu **koszt ogrzania jest o 0,33**

**zł/m<sup>2</sup> miesięcznie niższy**, czyli uwzględniając zwiększenie opłat z powodu ocieplenia i zmniejszenie z powodu niższych kosztów ogrzania sumaryczne miesięczne opłaty wzrosną tylko o **0,10 zł/m<sup>2</sup>** czyli **5,50 zł** miesięcznie na M-4. Ten pozytywny efekt widoczny jest już w pierwszym roku po ociepleniu.

Analizując zużycie ciepła w pierwszych miesiącach bieżącego sezonu grzewczego widzimy, że te pozytywne różnice z ubiegłego roku utrzymują się, a nawet poprawiają.

**Czy należy więc bać się wzrostu opłat po ociepleniu?**

Mamy nadzieję, że razem z nami odpowiecie - nie! **Kiedy nasz budynek będzie ocieplony?**

Prosimy o przeczytanie informacji o harmonogramie ociepleń i zasadach jego tworzenia - w tym samym biuletynie.

**Ile i kiedy będziemy płacić?**

Dodatkowy odpis zaczynamy naliczać dopiero po wykonaniu i przyjęciu ocieplenia, ale już teraz „odkładamy” część środ-

ków na ten cel. **Nadwyżki bilansowe i inne dodatkowe środki dzielone są przecież na wszystkie budynki** - sprawiedliwie! Głównie proporcjonalnie do powierzchni mieszkań tych budynków, a nie tylko na te budynki, które miały wykonane ocieplenie. Tak więc te wszystkie budynki, które czekają na ocieplenie - w tym czasie zbierają środki na to ocieplenie, naliczane im dodatkowo po zakończeniu prac odpisy z pewnością nie będą wyższe niż tam gdzie wykonano już ocieplenie.

## II. DLACZEGO NIE ZAKŁADAMY PODZIELNIKÓW KOSZTÓW OGRZEWANIA?

Tytułem wstępu jeszcze parę zdań na temat kosztów ciepła w budynku ocieplonym.

Mieszkańcy budynku przy ul. Wrocławskiej 21-31 wraz z decyzją o ociepleniu ściany frontowej, zdecydowali się również na rozliczenie kosztów ciepła wg wskazań podzielników - ich oszczędność ciepła szacujemy na 28%.

W budynku przy ul. Turystycznej 11-21 mieszkańcom nie udało się w sondażu na temat podzielników pokonać wymaganego przez regulamin progu „50% + 1” za podzielnikami. Też zaoszczędzą na kosztach centralnego ogrzewania ale nie będzie to więcej niż 14% w stosunku do ubiegłego roku.

Ocieplenie budynku w połączeniu z regulacją instalacji centralnego ogrzewania, którą obowiązkowo wykonujemy, zmniejszy zużycie ciepła budynku. Ale dalej potrzebne jest zaangażowanie mieszkańców.

Jest mi cieplej (bo budynek ocieplony) - mogę zakręcić termostaty (bo mniej zapłacę jak mam podzielniki!) ale raczej otworzę okno gdy mi za ciepło jeśli nie widzę indywidualnego efektu ekonomicznego (jeśli nie ma podzielników). **Potrzebujemy bodźców najlepiej finansowych.**

Ale nie założymy tych podzielników „przymusowo” - choć tak byłoby lepiej dla lokatorów, a raczej kosztów ogrzania budynku.

Oprócz podzielników wymagamy również od mieszkańców poniesienia kosztu doprowadzenia budynków do takiego stanu, aby nie było zastrzeżeń do prawidłowej eks-

ploatacji tego budynku - a prościej mówiąc - jeśli podzielniki to tylko w połączeniu z:

- zabezpieczeniem prawidłowej minimalnej ilości ciepła niezbędnej do utrzymania minimalnej temperatury 16°C - a więc odpowiednio przeregulowane termostaty przy grzejnikach,
- zabezpieczeniem prawidłowej wentylacji przy obniżonym zużyciu ciepła - a więc montaż dodatkowych nawiewników w oknach.

I to wymaga zgody większości wymaganej w odpowiednio przeprowadzonym wśród mieszkańców sondażu.

Nie zmuszamy, natomiast prezentowane przez nas wyniki rozliczeń kosztów ciepła są jednoznaczne:

**[Rozliczenie wg wskazań podzielników podwaja oszczędność ciepła, którą umożliwia ocieplenie budynku.](#)**

Jak taki sondaż zorganizować? Pomożemy, proszę dzwonić na numer 32 47 87 140 - Kierownik Działu Ekonomicznego SM „Nowa”, Pani Magdalena Penkalla przygotowuje Wam odpowiednie listy do przeprowadzenia sondażu.

Zarząd SM „Nowa”

## HARMONOGRAM TERMOMODERNIZACJI BUDYNKÓW

**W wielu budynkach zakończyła się już spłata remontu balkonów i wymiany balustrad balkonowych w związku z czym lokatorzy pytają kiedy rozpocznie się remont elewacji frontowej w ich budynku. Informujemy, że roboty te wykonywane będą zgodnie z zatwierdzonymi harmonogramami.**

W tym miejscu należy przypomnieć, że do 2013 roku takie remonty były przeprowadzane po uzyskaniu akceptacji mieszkańców wyrażonej w referendum. Jednak efekty tych przedsięwzięć spowodowały ogólną aprobatę takich remontów i mieszkańcy wystąpili z wnioskiem do Walnego Zgromadzenia o tworzenie harmonogramów termomodernizacji budynków. Walne Zgromadzenie uznało za wspólny cel strategiczny ocieplenie budynków skutkujące obniżeniem zużycia ciepła, poprawą estetyki i komfortu zamieszkiwania, dlatego

też w dniu 18.04.2013 r. podjęto uchwałę nr 13 w tej sprawie. Od tej pory harmonogramy zastąpiły konieczność przeprowadzania referendum w budynkach i one decydują o kolejności przeprowadzanych remontów. Harmonogramy te zatwierdzane są przez Radę Nadzorczą SM „Nowa”. Obecnie obowiązuje harmonogram zatwierdzony uchwałą Rady Nadzorczej nr 118/2014 z dn. 27.08.2014 r. obejmujący lata 2015 - 2017 ujęte są w nim budynki, w których mieszkańcy przeprowadzali jeszcze referendum oraz harmonogram na

lata 2016 - 2018 zatwierdzony uchwałą Rady Nadzorczej nr 39/2016 z dn. 24.02.2016 r. Następne harmonogramy będą tworzone w taki sposób, aby corocznie znalazły się w nim kolejne budynki ze wszystkich zarządzanych przez SM „Nowa” osiedli. Dzięki temu ocieplenie przeprowadzane będzie równomiernie w całym zasobach. W pierwszej kolejności do harmonogramu ujmowane będą budynki, których mieszkańcy zakończyli spłatę poprzedniego przedsięwzięcia (wymianę balustrad balkonowych lub ocieplenia).

Tak więc na początku roku 2017 zostanie ustalony harmonogram obejmujący lata 2017 - 2019, będzie on obejmował budynki do remontu w latach 2017 i 2018 ujęte już we wcześniejszych harmonogramach (w uzasadnionych przypadkach R N może dokonać korekty), natomiast kolejne budynki będą wpisywane do harmonogramu na rok 2019. W taki sposób będzie tworzony harmonogram co roku, aż do momentu zakończenia zadań termomodernizacyjnych przewidzianych również w strategii rozwoju na lata 2016 - 2026, którą przedstawiamy

trwającemu właśnie Walnemu Zgromadzeniu do zatwierdzenia.

Mieszkańcy mogą na bieżąco uzyskiwać wszelkie informacje o planowanych remontach, terminach wykonania i zakresie prac, o rozliczeniu kosztów i kalkulacji

dodatkowych odpisów na fundusz celowy oraz o przewidywanym terminie zakończenia spłat bezpośrednio w Dziale Technicznym pod numerem telefonu 32 4787127.

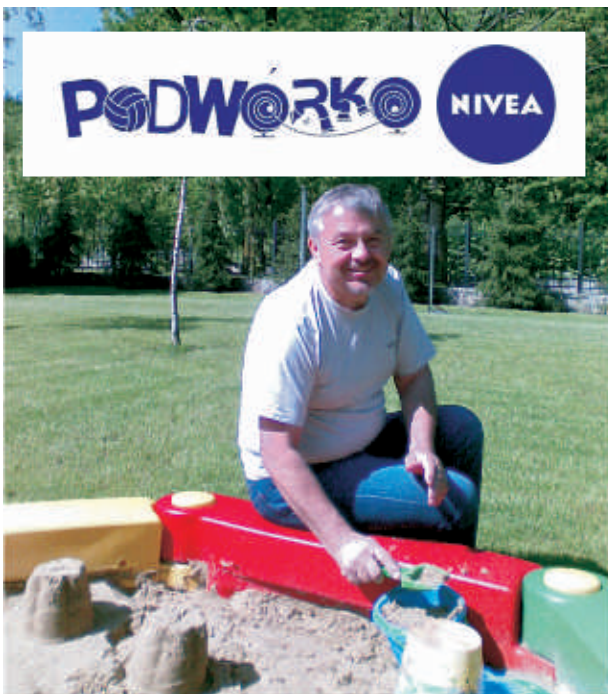
Dział Techniczny  
Katarzyna Bykowska

reklama

**Pranie tapicerki samochodowej i meblowej**  
**Czyszczenie dywanów**  
**tel. 792 546 812**  
**www.cleaneria.com**

**USUWANIE WGNIECEN SAMOCHODOWYCH BEZ LAKIEROWANIA**  
**PO GRADOBICIU, PARKINGOWE ITP.,**  
**TEL. 600 999-999**  
**www.naprawa-wgniecen.eu**





Szanowni Państwo jesteście jedną z największych spółdzielni mieszkaniowych w Polsce, teraz możemy udowodnić, że dużo może więcej. Wykorzystujemy każdą możliwość pozyskania dodatkowego finansowego wsparcia dla Spółdzielni, dlatego też przystąpiliśmy do konkursowej rywalizacji w akcji **PODWÓRKO NIVEA 2016**, w której nagrodą jest budowa placu zabaw - jako lokalizację pod plac zabaw wskazaliśmy os. Powstańców Śl. 3 w Żorach. W tym roku NIVEA ponownie zaprosiła do tej akcji, w której celem będzie budowa kolejnych 40 Podwó-

rek. Połączmy siły i sprawy, by jedno z tych **Rodzinnych Miejsc Zabaw** wybudowane zostało dla mieszkańców naszej Spółdzielni. Nie ważne, że w tym roku może to być plac dla dzieci w Żorach - pokazmy, że wspólne 20 lat nas zintegrowało i przynależność do jednej Spółdzielni nas łączy. **Wygrana zależy tylko od ilości oddanych głosów** - proszę o włączenie się do walki dla dobra naszych miłośników. Można **głosować** jeszcze do **30 czerwca br.** Poniżej zamieszczamy szczegółowy tryb oddawania głosów.

Prezes Zarządu SM „Nowa”  
Władysław Dydo

## NALEŻY WEJŚĆ NA STRONĘ

[www.nivea.pl/podworko2016](http://www.nivea.pl/podworko2016)

i zarejestrować się /należy wypełnić wszystkie rubryki/.

Po zarejestrowaniu otrzymujemy na e-maila

### LINK AKTYWACYJNY

w który należy kliknąć aby aktywować konto i potwierdzić podany adres e-mailowy.

Po aktywacji można głosować - na naszą lokalizację:

### ŻORY OS. POWSTAŃCÓW 3

Przy kolejnym głosowaniu wpisujemy tylko adres mailowy i hasło.

- Głosowanie powtarzamy **codziennie - do 30 czerwca**.
- Każdy mieszkaniec ma możliwość oddania codziennie jednego głosu.
- Im więcej głosów tym większa szansa na wygraną.

Takie place zabaw wybudowano w poprzednich edycjach akcji.



reklama

Pomyśl, że z nami **UBEZPIECZYSZ** mieszkanie już od kilku złotych miesięcznie.

UNIQA TU S.A. informuje



Najszerszy zakres ochrony Twojego mieszkania, piwnicy, garażu



Assistance - darmowa pomoc m.in. hydraulika, elektryka



Płatność wraz z opłatami za mieszkanie - oszczędność czasu i wygoda

#### Jak zgłosić szkodę?



Telefonicznie:  
801 597 597 lub 42 66 66 500

Po połączeniu wybierz:

- 2 obsługa szkód
- 1 zgłoszenie szkody
- 1 zgłoszenie szkody z obszaru mieszkalnictwa



Mailem:  
szkody.mieszkalnictwo@uniqa.pl



Za pośrednictwem formularzy on-line:  
[www.uniqa.pl](http://www.uniqa.pl) → Strefa Klienta  
→ Elektroniczne zgłoszenie szkody  
→ Zgłoszenie szkody z sektora MIESZKALNICTWA



Korespondencyjnie:  
UNIQA TU S.A.  
Jednostka Skanująco-Indeksująca  
90-520 Łódź  
ul. Gdańska 132

Pomyśl



Już w krótko otrzymają Państwo od UNIQA TU S.A. komplet materiałów ze szczegółami o zaistniałych zmianach składek w związku z wejściem w życie nowych Ogólnych Warunków Ubezpieczenia oraz nowej ustawy o ubezpieczeniach i reasekuracji. W wysłanej korespondencji będą znajdować się m.in.: list przewodni wraz z aktualizacją sumy ubezpieczenia i składki do nowego produktu oraz polisa ubezpieczenia mieszkania.

Przyjęcie warunków ubezpieczenia, poza opłaceniem nowej składki w zmienionej wysokości nie wymaga z Państwa strony żadnych dodatkowych formalności - nie wymaga składania nowych wniosków o zawarcie ubezpieczenia. Nowe składki za ubezpieczenie będą Państwu zmienione od 1 czerwca 2016, a data ochrony ubezpieczenia na nowych zasadach obowiązywać będzie od 1 lipca 2016. Zmianie nie ulegnie dotychczasowy termin i sposób płatności składki miesięcznej wraz z opłatami eksploatacyjnymi.

#### Szczegółowe informacje można uzyskać:

Spółdzielnia Mieszkaniowa „NOWA”  
ul. Wielkopolska 5A, 44-335 Jastrzębie Zdrój  
pok. nr 12 lub 13  
tel. 32 47 87 146 lub 145  
lub  
Biuro UNIQA TU S.A. Marek Grochowski  
ul. Arki Bożka 16CD, 44-335 Jastrzębie Zdrój  
tel. 32 47 12 777 lub 693 329 814



# JAK ROZLICZAMY WODĘ

Wprawdzie rzadko, ale zdarza się, że odpowiadamy na pytanie: **dla czego nie płacę za użytą wodę wg wskazań wodomierza w moim mieszkaniu, tylko trochę więcej?**

Przypominamy więc przepisy prawa dotyczące rozliczenia kosztów dostawy wody i odprowadzenia ścieków na użytkowników lokali w budynkach mieszkalnych oraz jak są realizowane w naszej Spółdzielni.

Podstawę prawną rozliczenia różnic stanowi ustawa o zbiorowym zaopatrzeniu w wodę i zbiorowym odprowadzaniu ścieków (Dz.U. z 2006 r. Nr 123 § 858 z późniejszymi zmianami). W art. 27 ust. 1 tej ustawy ustawodawca zapisał: „Ilość wody dostarczonej do nieruchomości ustala się na podstawie wskazań wodomierza głównego, a w przypadku jego braku - w oparciu o przeciętne normy zużycia wody” a w art. 6 ust. 6 pkt 3: „Właściciel lub zarządca rozlicza, zgodnie z art. 26 ust. 3, różnicę wskazań między wodomierzem głównym a sumą wskazań wodomierzy zainstalowanych przy punktach czerpalnych wody” oraz w art. 26 ust. 3: „Właściciel lub zarządca budynku wielolokalowego lub budynków wielolokalowych dokonuje wyboru metody rozliczania kosztów różnicy wskazań, o której mowa w art. 6 pkt 3. Należnościami wynikającymi z przyjętej metody rozliczania obciąża osobę korzystającą z lokalu w tych budynkach”

przypieczętowanie ustawy istnienia różnic i konieczność ich rozliczenia na lokatorów nie satysfakcjonuje nas. Od wielu lat dokładamy starań, aby pozbyć się występowania różnic lub przynajmniej je zmniejszyć między innymi wymieniając wodomierze na coraz dokładniejsze. W większości zarządzanych przez SM „Nowa” budynków ta różnica nie występuje i w rzeczywistości użytkownik mieszkania zapłaci tyle, ile wykazał jego wodomierz mieszkaniowy.

Gdy różnica wystąpi, a przeważnie wodomierz główny wykazuje więcej niż wynosi suma wskazań wodomierzy mieszkaniowych, to tę różnicę musimy na wszystkich użytkownikach lokali tego budynku podzielić. Już wiele lat temu Walne Zgromadzenie Członków (właścicieli) zdecydowało, że różnice te należy rozliczać na użytkowników proporcjonalnie do zużycia wykazanego przez wodomierze mieszkaniowe, więc rozliczenie różnicy wykonywane jest jak zadanie arytmetyczne tak jak w poniższym przykładzie:

suma zużycia wg wodomierzy mieszkaniowych  
zużycie budynku wg wodomierza głównego  
Różnica: 2 418 m<sup>3</sup> - 2 321 m<sup>3</sup> = 97 m<sup>3</sup>

Obliczenie współczynnika do rozliczenia różnicy:  $\frac{97}{2\,321} = 0,04179$  (czyli 4,179 %) (proporcjonalnie do wskazań liczników mieszkaniowych)

Mnożąc zużycie indywidualne każdego lokalu w budynku przez ustalony na podstawie rzeczywistych wskazań urządzeń współczynnik otrzymamy udział każdego lokalu w pokryciu różnicy wyrażonej w m<sup>3</sup>, a dodając wszystkie udziały otrzymamy wyrażoną w m<sup>3</sup> różnicę, która wystąpiła w rozliczanym okresie

w tym budynku i za taką ilość należy zapłacić dostawcy wody:

$$\begin{matrix} 2\,321\text{ m}^3 & + & 97\text{ m}^3 & = & 2\,418 \\ \text{(w mieszkaniach)} & & \text{(różnica którą rozliczono na mieszkania)} & & \text{(według wodomierza głównego)} \end{matrix}$$

Rozliczenie różnicy oznacza „zgromadzenie” w rozliczeniach z lokatorami należności dla dostawcy obliczonej nie według wskazań wodomierzy mieszkaniowych

Nie - tak jak to opisaliśmy szczegółowo powyżej, rozliczamy na lokatorów wyłącznie różnice wynikające z odczytów urządzeń pomiarowych - jest to więc rozliczenie „techniczne”.

Zaległość ma indywidualnie lokator wtedy gdy nie zapłacił za wodę i odprowadzenie ścieków należności wyliczonej wg wskazań jego wodomierza mieszkaniowego i przypadającego na niego udziału w pokryciu różnicy do wskazań wodomierza głównego. Jest to jego zadłużenie w stosunku do Spółdzielni i nie ma możliwości przeniesienia tego zadłużenia do rozliczenia budynku i jego użytkowników wykonanego na podstawie wskazań urządzeń pomiarowych i obciążenia ich tą „cudzą” zaległością jako kosztem dostawy wody.

Zarząd SM „Nowa”

## OBNIŻKI CEN WODY

Raz w roku, przeważnie od 1 maja, zmieniają się ceny za 1 m<sup>3</sup> wody i ścieków kalkulowane przez dostawców. Cieszy, gdy nie są podwyższane, tak jak w Jastrzębiu i Kaczycach przez ostatnich kilka lat, można pozazdrościć mieszkańcom Suszecz, którzy mieli co roku obniżkę cen, ale tam zarządzamy tylko dwoma budynkami. W tym roku - miła niespodzianka - obniżka cen dla mieszkańców Żor.

Obowiązujące ceny 1 m<sup>3</sup> wody i ścieków:

Lokalizacja	Poprzednia cena brutto (zł)	Nowa cena brutto od 1.05.2016 r. (zł)
Jastrzębie-Zdrój	10,78	10,78
Suszec	11,18	10,50
Żory	14,12	13,94
Żory-os. Gwarków	12,29	12,11
Kaczyce	9,36	9,36



PRZYPOMINAMY PIKNIK TUŻ, TUŻ...  
PODLESICE czekają

Jeszcze zdążysz zabrać się z nami na  
**XIV PIKNIK OSÓB NIEPEŁNOSPRAWNYCH,**  
bawimy się 4 czerwca 2016 roku w Podlesicach.

Do udziału w pikniku zapraszamy osoby niepełnosprawne w szczególności dzieci i młodzież wraz z opiekunami. Uczestnicy mają zapewnione m.in. dwa posiłki, napoje, opiekę lekarską i drobny upominek. W programie przewidziano oprawę muzyczną, zajęcia ruchowe, dogoterapię, konkursy, zabawy oraz wiele innych niespodzianek. **SM „Nowa” zapewnia transport dla uczestników Pikniku. Odpłatność od każdego uczestnika Pikniku wynosi 25 zł.**

Zainteresowanych informujemy, że zgłoszenia uczestnictwa przyjmowane są do **30 maja 2016 r.** w siedzibie Spółdzielni w Jastrzębiu - Zdroju przy ul. Wielkopolskiej 5A **pokój nr 24** **od poniedziałku do piątku w godzinach od 7:00 do 15:00 lub telefonicznie 32 4787158 u Pani Moniki Zimakowskiej.**

Zarząd i Rada Nadzorcza  
Spółdzielni Mieszkaniowej „Nowa”  
w Jastrzębiu - Zdroju

**OGŁOSZENIE O NABYCIU ODRĘBNEJ WŁASNOŚCI Z WOLNEJ RĘKI**

Działając na podstawie § 33<sup>1</sup> ust. 3 pkt 2 Statutu Spółdzielni Mieszkaniowej „Nowa” w Jastrzębiu-Zdroju, Zarząd podejmuje decyzję, że prawo odrębnej własności do opisanego niżej lokalu mieszkalnego będzie ustanowione z wolnej ręki:

w Suszcu, ul. Piaskowa 11/210 - lokal typu M-2 znajdujący się w budynku V-kondygnacyjnym na II piętrze, o pow. użytkowej 31,24 m<sup>2</sup> cena 49.000 zł.

Lokal mieszkalny można oglądać w środy od godz. 7.00 do godz. 15.00 po uprzednim uzgodnieniu z Administracją tel. 608 487 799.

Lokal jest wolny w sensie prawnym.

Zgodnie z § 33<sup>1</sup> ust. 3 pkt 2 Statutu Spółdzielni w przypadku wolnej sprzedaży istnieje możliwość negocjowania ceny lokalu mieszkalnego.

Koszty ustanowienia odrębnej własności ponosi nabywca.

Bliższych informacji udziela Dział Organizacyjno-Samorządowy, tel. 32 47-87-130, 32 47-87-123, 32 47-87-114.



# JAK POZBYĆ SIĘ ODPADÓW BUDOWLANYCH

W odpowiedzi na zadawane przez Państwa pytania o sposób pozbywania się odpadów powstających w czasie remontów mieszkań wyjaśniamy, że ten rodzaj odpadów należy samodzielnie dostarczyć do wyznaczonych punktów odbioru. Odpady odbierane są nieodpłatnie w limitowanych ilościach określonych przez poszczególne Gminy. Przy większej niż limitowana ilości odpadów można skorzystać z dodatkowej płatnej usługi wydzierżawienia pojemnika na czas remontu.

Przedstawiamy poniżej wyznaczone przez Gminy punkty selektywnej zbiórki odpadów:

1. Jastrzębie-Zdrój-

Przedsiębiorstwo Spedycyjno-Transportowe „Transgór” S.A. ul. Norwida 34 (sołectwo-Szeroka, w pobliżu Schroniska dla zwierząt i Zakładu Karnego), tel. 32 474-07-52. Limit odpadów 500 kg/jeden lokal mieszkalny. Na stronie Urzędu Miasta lub w ADM są do pobrania oświadczenia o pochodzeniu odpadów, które należy oddać w punkcie.

2. Żory - Zakłady Techniki Komunalnej ul. Okrężna 5, tel. 32-435-68-80. Bez limitu.

3. Suszec - Przedsiębiorstwo Gospodarki Komunalnej ul. Ogrodowa 2, tel. 32-448-80-90. Limit odpadów 60 litrów/

osobę/rok.

4. Zebrzydowice- AGRO-SPED, ul. Dworcowa 14, tel. 32-469-34-56. Limit odpadów do 500 kg / jeden lokal mieszkalny nie częściej niż 2 razy do roku.

Bardzo często zdarza się, że odpady budowlane i rozbiórkowe określane są błędnie jako wielkogabarytowe i pozostawiane są na placach kontenerowych. Aby uniknąć w przyszłości pomyłek przedstawiamy wykaz odpadów z podziałem na wielkogabarytowe oraz rozbiórkowe i budowlane i prosimy o stosowanie się do obowiązujących przepisów związanych z gospodarowaniem odpadami.

Odpady wielkogabarytowe – można złożyć w wyznaczonym miejscu składowania odpadów lub na placu kontenerowym	Odpady budowlane i rozbiórkowe – należy samodzielnie dostarczyć do punktu odbioru
Blaszane naczynia kuchenne duże	Drzwi, gruz budowlany, muszla klozetowa,
Deskorolki, dywany, kołdry, lustro duże	Panele, płytki podłogowe, ramy okienne,
Materace, meble, narty, parasol ogrodowy,	Rury PCV, styropian budowlany
Poduszki, pierzyny, wykładziny dywanowe	Spluczka toaletowa (ceramiczna)
Żyrandol duży, drukarki,	Spluczka toaletowa (plastikowa)
Elektryczne i elektroniczne zabawki duże	Tapety, umywalki, wanny,
Elektryczny podgrzewacz wody	Wata szklana, szyby z okien, drzwi
Gofrownica, grzejnik elektryczny	Szyby zbrojone
Konsola, kosiarka ogrodowa,	Wykładzina - gumolit
Kuchenka gazowa z funkcją elektryczną	Worki po klejach, cemente
Lodówka, magnetofon, mikrofalówka	kasetony
Pralka, radioodbiorniki, telewizory, monitory	boazeria
Toster, żelazko, lampy	parapety

Dział Eksploatacji

## PRAWO NA CO DZIEŃ PEŁNOMOCNICTWO

Szanowni Państwo!

Na łamach naszego biuletynu publikujemy po raz kolejny informacje na temat pełnomocnictw, bowiem dopełnianie formalności przez pełnomocników staje się coraz powszechniejsze. Najczęściej wynika to z faktu, że ktoś odziedziczył prawo do lokalu a zamieszkuje w zupełnie innym miejscu i trudno mu osobiście dopilnować spraw związanych z mieszkaniem. Czujemy się zatem w obowiązku zwrócić Państwa uwagę na ważne kwestie z tym związane.

Niniejszy artykuł ma charakter informacyjny. Nie będziemy Państwu odradzać, ani zachęcać do sporządzania pełnomocnictw. Naszym celem jest przedstawienie podstaw teoretycznych związanych z taką właśnie czynnością prawną.

Udzielenie pełnomocnictwa może okazać się rozwiązaniem koniecznym, gdy np. z powodu wyjazdu, choroby czy innego zdarzenia, nie jesteśmy w stanie osobiście załatwiać spraw, wymagających złożenia naszego podpisu.

### Słowniczek

Osoba, która udziela pełnomocnictwa, określona jest mianem **mocodawcy**. Ten, komu pełnomocnic-

two zostało udzielone to **pełnomocnik**.

Kwestie pełnomocnictwa regulowane są przez kodeks cywilny.

### Udzielenie pełnomocnictwa

Udzielenie pełnomocnictwa wymaga złożenia oświadczenia woli, którego treścią jest upoważnienie określonej osoby do dokonania w imieniu i ze skutkiem prawnym dla mocodawcy czynności prawnej indywidualnie oznaczonej albo czynności określonej rodzajowo. O istnieniu i treści pełnomocnictwa decyduje wyłącznie mocodawca!

### Kto może być pełnomocnikiem?

Pełnomocnik musi mieć zdolność do czynności prawnych, ale wystarczy, jeśli będzie to ograniczona zdolność do czynności prawnych.

Pełnomocnik musi też wiedzieć, że został pełnomocnikiem, czyli należy mu to zakomunikować, nie wystarczy ogłoszenie tego publicznie lub zakomunikowanie osobie trzeciej.

Należy też pamiętać, że pełnomocnictwo nie jest umową między mocodawcą a pełnomocnikiem a jedynie oświadczeniem woli mocodawcy. **Pełnomoc-**

**nictwo upoważnia, ale nie obciąża pełnomocnika obowiązkiem reprezentowania mocodawcy**, chyba że obowiązek taki wynika z innych umów.

### Rodzaje pełnomocnictwa:

1. pełnomocnictwo ogólne do czynności zwykłego zarządu (np. do odbioru korespondencji czy zaświadczenia wystawionego przez Spółdzielnię),
2. pełnomocnictwo rodzajowe do czynności określonego rodzaju, takie pełnomocnictwo nie jest dopuszczalne w zakresie tych czynności prawnych, co do których wymagane jest pełnomocnictwo szczególne (z takiego pełnomocnictwa korzystali pracownicy Spółdzielni, którzy w imieniu Zarządu, ustanawiali na rzecz Lokatorów odrębną własność),
3. pełnomocnictwo szczególne dotyczy indywidualnie określonej czynności prawnej (np. sprzedaży oznaczonej nieruchomości); ten typ pełnomocnictwa jest wymagany wtedy, gdy ściśle wynika to z przepisów ustawowych.

### W jaki sposób udzielać pełnomocnictwa?

Pełnomocnictwo ogólne

powinno zostać udzielone na piśmie, niezachowanie tej formy spowoduje nieważność pełnomocnictwa.

Pełnomocnictwo może zostać sporządzone nawet odręcznie. Należy w nim określić:

- osobę mocodawcy,
- komu pełnomocnictwo jest udzielone,
- numery dowodów osobistych,
- PESEL.

Takiego pełnomocnictwa udziela Lokator, który potrzebuje zaświadczenie ze Spółdzielni np. do notariusza, urzędu skarbowego, sądu lub innych instytucji a nie może się po to zgłosić osobiście.

W niektórych przypadkach pełnomocnictwo będzie wymagało zachowania formy aktu notarialnego. Dotyczy to sytuacji, gdy sama czynność wymaga zachowania formy aktu notarialnego. W szczególności będą to wszelkiego rodzaju sytuacje związane z przenoszeniem własności nieruchomości.

### Pełnomocnictwo a kwestie członkostwa w Spółdzielni.

W tym miejscu pragniemy też zwrócić Państwa uwagę na kwestię członkostwa i zwrotu udziału w przypadku zbycia prawa, jeśli sprawy te powierzają Państwo komuś innemu.

Często do spółdzielni zgłasza się pełnomocnik, który ma pełnomocnic-

two w formie aktu notarialnego, w którym zawarto m.in. informacje o możliwości sprzedaży lokalu i reprezentowania mocodawcy przed innymi urzędami, **ale słowem nie wspomniano o możliwości wystąpienia z członkostwa i odbioru udziału**. Wówczas nie możemy dopełnić takich formalności z pełnomocnikiem i Spółdzielnią i tak koresponduje ze sprzedającym. Dlatego też podkreślamy, jeśli powierzają Państwo kwestię sprzedaży mieszkania innej osobie i jednocześnie chcą Państwa aby mogła w Waszym imieniu wystąpić ze spółdzielni i odebrać udział prosimy o ujęcie tej czynności w pełnomocnictwie. Dzięki temu formalności dopełnimy kompleksowo a Państwo unikną zdemotywowania, że mimo posiadanego dokumentu i tak nie można wszystkiego załatwić.

### Przekroczenie przez pełnomocnika zakresu umocowania

Możemy mieć tu do czynienia z dwiema sytuacjami:

- umowa została zawarta z przekroczeniem udzielonego pełnomocnictwa,
- umowę zawarto w oparciu o pełnomocnictwo, które wygaśnięcie.

Jeżeli umowa jest zawarta przez osobę działającą bez umocowania lub przekraczając zakres umocowania ważność umowy zależy od

jej potwierdzenia przez osobę, w imieniu której dokonano czynności.

### Wygaśnięcie pełnomocnictwa

Pełnomocnictwo nie jest udzielane raz na zawsze. Może być w każdej chwili odwołane.

Odwwołanie jest możliwe w każdym czasie i bez konieczności jakiegokolwiek uzasadnienia. Jest jednostronnym i nieformalnym oświadczeniem woli, wymaga zakomunikowania pełnomocnikowi.

Poza tym pełnomocnictwo wygaśa na skutek:

- zaistnienia okoliczności zawartych w treści pełnomocnictwa (upływ terminu na jaki zostało pełnomocnictwo udzielone, wykonanie pewnej czynności),
- śmierci pełnomocnika lub mocodawcy, w wyjątkowych sytuacjach mocodawca może wnieść zastrzeżenie, że pełnomocnictwo nie wygaśa, w takim przypadku w miejsce zmarłego pełnomocnika lub mocodawcy wchodzi jego spadkobierca,
- utraty przez pełnomocnika zdolności do czynności prawnej.

W razie wygaśnięcia pełnomocnictwa z jakiegokolwiek przyczyn pełnomocnik jest obowiązany zwrócić dokument pełnomocnictwa.

Dział Organizacyjny  
-Samorządowy  
Ewa Kijańska



**NAPRAWA**  
**PRALEK AUTOMATYCZNYCH**



**Kazimierz Banaś**  
tel. 606 195 049  
Jastrzębie-Zdrój

**ZAMIEŚĆ U NAS**  
**REKLAMĘ**  
tel. 32 478 71 21

**SKUP**  
**SAMOCHODÓW**  
**660-476-276**

**OGŁOSZENIE**

Spółdzielnia Mieszkaniowa „NOWA” z siedzibą w Jastrzębiu - Zdroju ul. Wielkopolska 5A posiada do wynajęcia lokale użytkowe przeznaczone na prowadzenie działalności gospodarczej.

**PROPONUJEMY WYNAJEM:**

- dużego lokalu w Jastrzębiu -Zdroju - jego zalety:
  - położenie - w centrum przy **ul. Mazowieckiej 4**, w pawilonie wolnostojącym, dogodny dojazd, dostęp do miejsc parkingowych;
  - wielkość- 221,21 m<sup>2</sup> powierzchni użytkowej, jedno duże pomieszczenie wraz z pomieszczeniami biurowo -sanitarnymi, lokal posiada wyremontowany dach, ocieploną i wyremontowaną elewację; wymienione okna i drzwi wejściowe;
  - przeznaczony na różnorodną działalność, możliwość własnej aranżacji.
- lokalu użytkowego w **Jastrzębiu -Zdroju** przy **ul. Ruchu Oporu 2** mieszczącego się w centrum osiedla mieszkaniowego o pow. użytkowej 139,10 m<sup>2</sup> składającego się z jednego dużego pomieszczenia oraz pomieszczeń biurowo sanitarnych, przeznaczony na różnorodną działalność, możliwość własnej aranżacji.
- lokalu w **Jastrzębiu -Zdroju** na os. 1000-lecia przy **ul. Reja 6** o pow. 37,85m<sup>2</sup>, usytuowanego na I piętrze w pawilonie wolnostojącym ( Dom Kultury) z dostępem do węzła sanitarnego.

Oraz :

- lokali mieszczących się na parterach budynków mieszkalnych, każdy o powierzchni użytkowej 21 m2, wyposażonych we wszystkie media, z przeznaczeniem na prowadzenie drobnej działalności - sprawdza się prowadzenie zakładu fryzjerskiego, czy krawieckiego (zaletą jest niski czynsz i w sąsiedztwie ewentualni klienci), ich lokalizacja to:
  - Jastrzębie - Zdrój ul. Wielkopolska 49, 61**
  - Jastrzębie - Zdrój ul. Wrocławska 17**
  - Jastrzębie - Zdrój ul. Turystyczna 25, 57**
  - Żory os. Powstańców Śl. 4 a.**
- lokalu na parterze w budynku mieszkalnym w **Kaczycach** przy **ul. G. Morcinka 17**, o powierzchni 89,06 m<sup>2</sup> z przeznaczeniem np. na magazyn.

**Możliwość obejrzenia lokali po uprzednim kontakcie z Działem Ekonomicznym tut. Spółdzielni - tel. 32/4787145.**

# Uśmiechnij się ...

Dzwonek do drzwi. Za drzwiami dziecko:

- Dzień dobry pani.
- A to ty Piotrusiu. Co się stało?
- Tata mnie przystał, bo dłubie przy motorze i nie może sobie dać sam rady.
- Stary, rusz się i idź pomóż sąsiadowi.
- Tata jeszcze mówił, żeby pan sąsiad wziął taki specjalny klucz, bo tata nie ma w garażu.
- A jaki?
- Szklaną pięćdziesiątkę...

Góry. Malarz maluje pejzaż. Podchodzi baca, patrzy jak artysta wiernie kopiuje widok i mówi:

- Cholera, ile to się cłek musi namęczyć jak ni mo aparatu!

W szkole:

- Hej, ty tam, pod oknem - kiedy był pierwszy rozbiór polski? Pyta nauczyciel.
- Nie wiem.
- A w którym roku była bitwa pod Grunwaldem?
- Nie pamiętam
- To co ty właściwie wiesz? Jak chcesz zdać maturę?
- Ale ja tu tylko kaloryfer naprawiam.

Na rozprawie sędzieja pyta oskarżonego

- Dlaczego uciekł pan z więzienia?
- Bo chciałem się ożenić.
- No to ma pan dziwne poczucie wolności.

- Baco, macie takiego małego pieska i wieszacie na furtce napis UWAGA PIES?!

- A bo mi go już 3 razy zdeptali...

# NOWA

**ZESPÓŁ REDAKCYJNY:**

**REDAKTOR NACZELNY**  
Barbara Dziuba

**RADA REDAKCYJNA**  
Władysław Dydo  
Leszek Ranecki  
Jolanta Grzyb  
Michał Miłek

**SPÓŁDZIELNIA MIESZKANIOWA "NOWA"**  
**UL. WIELKOPOLSKA 5 A**  
**44-335 JASTRZĘBIE-ZDRÓJ**  
e-mail: smnowa@pro.onet.pl

**BIULETYN REDAGOWANY SPOŁECZNIE PRZEZ PRACOWNIKÓW I CZŁONKÓW SPÓŁDZIELNI MIESZKANIOWEJ**

**ZA TREŚĆ OGŁOSZEŃ REKLAMOWYCH ORAZ ARTYKUŁÓW SPONSOROWANYCH SPÓŁDZIELNIA NIE PONOSI ODPOWIEDZIALNOŚCI**

## KRZYŻÓWKA PANORAMICZNA

W ręku alpinisty	Wrzawa, harmider	Gatunek gruszy	Dziecięcy kurort	Przeciwnik torysa	Wymarły gatunek strusia	Tom znany z ekranu	Wspięcie się konia na tylne nogi	Rzeka w Hiszpanii	Na opał	Gaszone na budowie	Serwuje drinki	„Syn” krasuli	Rusztowanie w kopalni	Bardzo twardy metal
33	38	9	15	20	21	10	40							
Drzewo o szarej korze	37	23	3	2	4	7	18							
Rzutnik, projektor	Zagamiętanie mienia	Platynowiec	28	19	35	14	32							
8	Bogatka	Czynele	3	35	Gatunek literacki	Pas zboża	Na wieży kościelnej	Scena w cyrku	31					
Sieć rybacka	Przyrody w książce	Szczyt na Krete	25	36	13	Buble	24							
Uroda	25	Arabski dostojnik	36	13	Buble	24								
Bóstwo, bożyszczce	Zbudował telegraf	Jedna z trzech graj	16		Krach majątkowy	39	27							
Afryk, drapieżnik; Iliakon	Członkini rady gminy	Żywa przynęta na ryby	5		Era w dziejach Ziemi	12	6							

Rozwiązanie - aforyzm Krystyny Sylwestrzak.

1	2	3	4	5	6	7	8	9	10	11	12	13	14	15	16	17	18	19	20	21	22	23	24	25	26	27	28	29	30	31	32	33	34	35	36	37	38	39	40
---	---	---	---	---	---	---	---	---	----	----	----	----	----	----	----	----	----	----	----	----	----	----	----	----	----	----	----	----	----	----	----	----	----	----	----	----	----	----	----



# LICYTACJE KOMORNICZE

Komornik Sądowy przy Sądzie Rejonowym w Jastrzębiu-Zdroju  
Aleksandra Krenzel-Huchel  
Kancelaria Komornicza w Jastrzębiu-Zdroju  
44-335 Jastrzębie-Zdrój, al. Jana Pawła II 17  
W odpowiedzi podać: Sygn.akt Km 292/15

Jastrzębie-Zdrój, dnia 26-04-2016 r.  
www.komornikjastrzebie.pl  
jastrzebiezdrój2@komornik.pl  
tel. (32) 476-25-40  
fax. (32) 476-43-90

## OBWIESZCZENIE

Komornik Sądowy przy Sądzie Rejonowym w Jastrzębiu-Zdroju Aleksandra Krenzel-Huchel Kancelaria Komornicza w Jastrzębiu-Zdroju zawiadamia na podstawie art. 953 kpc w związku z art. 953 kpc, że w dniu 02-06-2016 r. o godz. 14.30 w sali nr 27 Wydziału Cywilnego Sądu Rejonowego Jastrzębie-Zdroju odbędzie się

### PIERWSZA LICYTACJA

spółdzielczego własnościowego prawa do lokalu mieszkalnego położonego w miejscowości Jastrzębie-Zdrój, ul. Woduckiego 4/22, posiadającego założoną księgę wieczystą w Wydziale Ksiąg Wieczystych Sądu Rejonowego Jastrzębie-Zdrój o numerze: GL13/00034386/6  
należącego do dłużników  
Dudek Agnieszka ul. Woduckiego 4/22 44-335 Jastrzębie Zdrój  
Dudek Stanisław ul. Woduckiego 4/22 44-335 Jastrzębie Zdrój

Nieruchomość oszacowana jest na kwotę: 121.000,00 zł.

Cena wywoławcza w powyższej licytacji wynosi: trzy czwarte wartości oszacowania tj. kwotę: 90.750,00 zł.

#### Opis nieruchomości:

Lokal mieszkalny położony na IV piętrze budynku o powierzchni 55,70 m<sup>2</sup> składający się z trzech pokoi, łazienki, kuchni oraz przedpokoju oraz z pomieszczeniem przynależnym jakim jest komórka.

Przystępujący do licytacji obowiązany jest złożyć rękojmię w wysokości jednej dziesiątej części sumy oszacowania nieruchomości najpóźniej do dnia poprzedzającego rozpoczęcie licytacji w wysokości 12.100,00 zł w gotówce lub w inny wskazany przez komornika sposób.

Nieruchomość tą można oglądać w ciągu dwóch tygodni przed licytacją po uprzednim kontakcie z Kancelarią Komornika - tel. 032 47 625 30. Operat szacunkowy nieruchomości znajduje się do wglądu w Kancelarii Komornika. Prawa osób trzecich nie będą przeszkodą do licytacji i przysądzenia własności na rzecz nabywcę bez zastrzeżeń, jeżeli osoby te przed rozpoczęciem przetargu nie złożą dowodu, iż wniosły powództwo o zwolnienie nieruchomości lub przedmiotów razem z nią zajętych od egzekucji i uzyskały w tym zakresie orzeczenie wsłuzujące egzekucję. Użytkowanie służebności i prawa dożywotnika, jeżeli nie są uprawnione w księdze wieczystej, nie zostaną zgłoszone najpóźniej na trzy dni przed rozpoczęciem licytacji nie będą uwzględnione w dalszym toku egzekucji i wygnani z chwili uprawnienia do postanowienia o przysądzeniu własności.

Komornik Sądowy  
mgr Aleksandra Krenzel-Huchel

Komornik Sądowy przy Sądzie Rejonowym w Jastrzębiu-Zdroju  
Aleksandra Krenzel-Huchel  
Kancelaria Komornicza w Jastrzębiu-Zdroju  
44-335 Jastrzębie-Zdrój, al. Jana Pawła II 17  
W odpowiedzi podać: Sygn.akt Km 242/09

Jastrzębie-Zdrój, dnia 14-01-2016 r.  
www.komornikjastrzebie.pl  
jastrzebiezdrój2@komornik.pl  
tel. (32) 476-25-40  
fax. (32) 476-43-90

## OBWIESZCZENIE

Komornik Sądowy przy Sądzie Rejonowym w Jastrzębiu-Zdroju Aleksandra Krenzel-Huchel Kancelaria Komornicza w Jastrzębiu-Zdroju zawiadamia na podstawie art. 953 kpc w związku z art. 953 kpc, że w dniu 02-06-2016 r. o godz. 15.00 w sali nr 27 Wydziału Cywilnego Sądu Rejonowego w Jastrzębiu-Zdroju odbędzie się

### DRUGA LICYTACJA

spółdzielczego własnościowego prawa do lokalu mieszkalnego położonego w Jastrzębiu-Zdroju os. 1000-lecia 11/31 dla którego prowadzony jest zbiór dokumentów w Spółdzielni Mieszkaniowej "NDWA"

stanowiącego własność dłużnika

Bialecki Alfred PISNIE os. 1000-lecia 11/31 44-268 Jastrzębie Zdrój

Nieruchomość oszacowana jest na kwotę: 67.000,00 zł.

Cena wywoławcza w powyższej licytacji wynosi: dwie trzecie sumy oszacowania tj. kwotę: 44.667,00 zł.

Opis nieruchomości: Lokal mieszkalny położony na parterze budynku o pow. 39,07 m<sup>2</sup> składający się z dwóch pokoi, kuchni, łazienki i przedpokoju. Pomieszczeniem przynależnym jest piwnica.

Przystępujący do licytacji obowiązany jest złożyć rękojmię w wysokości jednej dziesiątej części sumy oszacowania nieruchomości w wysokości 6.700,00 zł najpóźniej do dnia poprzedzającego rozpoczęcie licytacji w gotówce lub w inny wskazany przez komornika sposób.

Nieruchomość tą można oglądać w ciągu dwóch tygodni przed licytacją po uprzednim kontakcie z Kancelarią Komornika - tel. 032 47 625 30. Operat szacunkowy nieruchomości znajduje się do wglądu w Kancelarii Komornika. Prawa osób trzecich nie będą przeszkodą do licytacji i przysądzenia własności na rzecz nabywcę bez zastrzeżeń, jeżeli osoby te przed rozpoczęciem przetargu nie złożą dowodu, iż wniosły powództwo o zwolnienie nieruchomości lub przedmiotów razem z nią zajętych od egzekucji i uzyskały w tym zakresie orzeczenie wsłuzujące egzekucję. Użytkowanie służebności i prawa dożywotnika, jeżeli nie są uprawnione w księdze wieczystej, nie zostaną zgłoszone najpóźniej na trzy dni przed rozpoczęciem licytacji nie będą uwzględnione w dalszym toku egzekucji i wygnani z chwili uprawnienia do postanowienia o przysądzeniu własności.

Komornik Sądowy  
mgr Aleksandra Krenzel-Huchel

## ARTYKUŁ SPONSOROWANY

### Informacje Prasowe Biura Poselskiego Krzysztofa Gadowskiego

## Co dalej z Deputatem Węglowym ?

Posel Krzysztof Gadowski, zgodnie z zapowiedziami w dalszym ciągu domaga się uporządkowania sytuacji związanej z deputatem węglowym dla byłych pracowników kopalń. Po propozycji stworzenia specustawy, która regulowałaby kwestię wypłaty deputatów w sposób jednolity dla wszystkich uprawnionych, przyszedł czas na analizę działań obecnego rządu.

## Nowe uprawnienia dla represjonowanych żołnierzy górników

Podczas kwietniowego posiedzenia sejmu odbyło się pierwsze czytanie projektu ustawy zgłoszonego przez posłów Platformy Obywatelskiej. Wśród wnioskodawców jest również poseł Krzysztof Gadowski. Projekt ma na celu zrównanie uprawnień żołnierzy zastępczej służby wojskowej przymusowo zatrudnianych w kopalniach węgla, kamieniołomach, zakładach rud uranu oraz batalionach budowlanych z uprawnieniami kombatantów. Ważne jest również to,

że żołnierze górnicy, którzy na podstawie wcześniejszych przepisów posiadali część uprawnień zachowują je, zyskując dodatkowe wynagrodzenie z zmiany w ustawie. Obecnie w Polsce żyje ponad 24 tysiące takich osób oraz 21 tysięcy wdów po osobach uprawnionych do świadczeń wynikających z ustawy.

Posłowie wyliczyli, że na ten cel potrzebne jest około 30 mln. zł. Na tą kwotę składają się: koszty wyrównania różnicy między świadczeniem pie-

niężnym wypłacanym żołnierzom górnikom a dodatkami kombatancim, koszty przyznania im dodatkowych świadczeń pieniężnych, zniżek na przejazdy komunikacją miejską, autobusową i kolejową, a także zaopatrzenia w bezpłatne leki wdów po żołnierzach górnikach.

„Myślę, że nie będzie problemu z przyjęciem tego projektu, gdyż wszystkie kluby poparły go w pierwszym czytaniu.” – komentuje poseł Krzysztof Gadowski.

Posel wystąpił również o informację na temat innych grup zawodowych, którym wypłacany jest deputat węglowy. Z informacji uzyskanych z Ministerstwa Rodziny, Pracy i Polityki Społecznej wynika, że ekwiwalent wypłacany jest również byłym pracownikom kolei, a także członkom rodzin tych pracowników pobierającym po nich rentę, to grupa 254,8 tys. osób, w ilości 1800 kg węgla kamiennego rocznie. Wielkość deputatu dla kolejarzy jest mniejsza, lecz wartość w przeliczeniu na jedną tonę węgla jest wyższa o ok. 200 zł. W przypadku deputatu górniczego. W planie wydatków budżetowych na 2016 r. na wypłatę ekwiwalentu pieniężnego za deputat węglowy dla pracowników kolejowych pobierających emeryturę lub rentę kolejową przewidziana została kwota

390 939,2 tys. zł.

W kwietniu br. poseł Krzysztof Gadowski złożył interpelację do Ministerstwa Energii, w której poprosił o wyjaśnienie przebiegu prac nad specustawą, oraz wskazanie grupy osób, która pracuje nad tym projektem ustawy.

Zgodnie z treścią odpowiedzi Ministerstwa Energii oraz Ministerstwa Rodziny, Pracy i Polityki Społecznej, prace nad przygotowaniem rozwiązań prawnych, które regulowałyby zasady realizacji wypłat deputatów już się rozpoczęły. Według strony ministerialnej projekt rozwiązań jest w trakcie konsultacji prawnych.

„Tworzenie jednolitych zasad wypłaty świadczeń za deputat węglowy jest dziś konieczne. Pamiętajmy, że liczba osób korzystających z ekwiwalentu za węgiel

wypłacanego przez Skarb Państwa wzrasta wraz z przekazaniem pracowników do Spółki Restrukturyzacji Kopalń” – komentuje poseł Krzysztof Gadowski.

Posel wygłosił w tej sprawie stosowne oświadczenie oraz zadał pytanie w sprawach bieżących podczas posiedzenia sejmowej Komisji ds. Energii i Skarbu Państwa, w której zasiada, wnioskował o wpisanie tego tematu do prac komisji.

Od 2015 r. ponad 220 tys. emerytów i rencistów z czynnych przedsiębiorstw górniczych zostało pozbawionych ekwiwalentu pieniężnego.

Kompania Węglowa S.A. i Jastrzębska Spółka Węglowa S.A. zlikwidowały ekwiwalent, Katowicki Holding Węglowy SA. zawiesił jego wypłatę na 3 lata. Zarządy

tych spółek ze Związkami Zawodowymi zmieniły Układy Zbiorowe Pracy. Trzy państwowe Spółki Węgłowe: TAURON Wydobycie S.A., Kopalnia Bogdanka S.A. i Spółka Restrukturyzacji Kopalń S.A. w dalszym ciągu realizują deputat węglowy.

„Nie może być tak, że część emerytów i rencistów ma te świadczenia zabezpieczone przez budżet państwa, dlatego że np. ich kopalnie zostały zlikwidowane. Ci zaś, którzy do końca, do emerytury ciężko pracowali są pozbawieni ekwiwalentu. Skoro Rząd finansuje wypłaty ekwiwalentu dla byłych kolejarzy, przeznaczając na ten cel ok. 400 mln zł, co stoi na przeszkodzie, żeby sfinansował także świadczenia dla emerytowanych górników?” – zwraca uwagę poseł Krzysztof Gadowski.

## ARTYKUŁ SPONSOROWANY



# ZAPRASZAMY NA:

- LODY WŁOSKIE
- LODY GAŁKOWE
- GRANITA

czynne:

pon. -piątek: 13.00-19.00

sobota: 11.00-19.00

niedziela: 14.00-19.00

**ŻORY**

oś. W. Pawlikowskiego 11

oś. W. Pawlikowskiego 20

PARKING

**LODY**

oś. W. Pawlikowskiego 19

**NATUR HOUSE**  
Eksperti w reedukacji żywieniowej

Wiosna to czas przebudzenia dla naszego organizmu. Wraz z powiewem ciepłego wiatru warto wprowadzić kilka zmian w naszym menu i nie tylko. „To dobry czas by zacząć walkę ze zbędnymi kilogramami” - radzi dietetyk Naturhouse. Koniec zimy to trudny dla naszego organizmu okres. Brak słońca i witamin przyczynia się do pogorszenia samopoczucia. Skóra po zimowych przejściach często pozbawiona blasku jest zwierciadłem stanu naszego organizmu. Coraz częściej narzekamy na zmęczenie, bóle głowy - to kolejne cienie minionej pory roku. Zjadając się wysoko przetworzoną żywnością serwujemy sobie pokazną dawkę toksyn. Wiosna to dobry moment na detoks organizmu, zastrzyk witamin i mikroelementów pozwoli na regenerację organizmu i zgubienie zbędnych kilogramów. Warto zbilansować swoją dietę i wprowadzić do kuchni produkty, które pomogą nam oczyścić się i nabrać energii na zbliżające się lato. W walce ze zbędnym zimowym balastem przychodzi na ratunek herbata imbirowa. Imbir jako środek wspomagający krążenie i spalanie tkanki tłuszczowej działa przeciw cel-

lulitowo. Odchudzające właściwości tego preparatu są przypisywane zawartej w nim kapsaicynie” - mówi dietetyk Naturhouse. W menu powinny zagościć warzywa takie jak pomidor, ogórek zielony, buraki czy pietruszka - działając moczopędnie, przyczyniają się do oczyszczania organizmu i wątroby z nagromadzonych toksyn. „Zalecam spożywać

surowe warzywa i owoce do każdego posiłku, to nie tylko forma oczyszczenia organizmu, ale również zastrzyk witamin niezbędnych do prawidłowego funkcjonowania. Warto przygotowywać świeżo wyciskane soki z wykorzystaniem sezonowych owoców i warzyw. Oprócz zmian w jadłospisie, pomocne będzie włączenie aktywności fizycznej.” radzi dietetyk Naturhouse.

Centrum Dietetyczne Naturhouse

Al. Piłsudskiego 18A  
Jastrzębie-Zdrój  
kom. 531 008 531

## napój Pietruszkowy

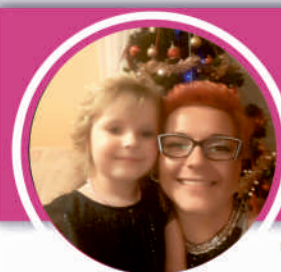
**Składniki:**  
1 cytryna  
2 jabłka  
pęczek natki pietruszki

**Sposób przygotowania:**  
Wszystkie składniki umyć, cytrynę i jabłka obrać. Przepuścić przez sokowirówkę. W razie potrzeby dodać wodę.

na zdrowie!



## CHARYTATYWNY PLENEROWY WYCISK KOBIECYCH CIAŁ Z ZAHIREM



„ZDAŻMY  
POMÓC MAGDZIE”

PARTNER GŁÓWNY



ORGANIZATOR



PATRONAT MEDIALNY



przyjdź na  
trening  
z instruktorką fitness  
z Natalią Jaroń

**28**  
MAJA

GODZINA 9:30



miejsce: SCENA W JARZE POŁUDNIOWYM

### ATRAKCJE DLA DZIECI:



trening z Akademią Pisklaków  
GKS JASTRZĘBIE 1962



dmuchany zamek



wata cukrowa



• WSZYSTKIE ATRAKCJE  
SĄ BEZPŁATNE

• W tym dniu  
przeprowadzona zostanie  
ZBIÓRKA DATKÓW DO PUSZKI

Regulamin dostępny na stronie [www.samorządnejastrzebie.pl](http://www.samorządnejastrzebie.pl)



Pod skrzydełkami Kubusia

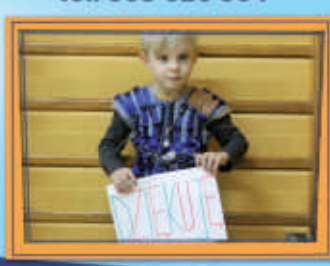
## WKREĆ SIĘ W POMAGANIE!

**Zarząd Osiedla Barbary wraz z Fundacją Ogniwo  
ogłasza akcję zbierania nakrętek na rehabilitację  
i leczenie chorych dzieci.**

Fundacja Ogniwo otacza opieką chore i niepełnosprawne dzieci.  
Wspierając naszą akcję, dajesz szansę chorym dzieciom na szczęśliwą  
przyszłość, a także poprawę zdrowia i sprawności fizycznej.

**Nakrętki można dostarczyć pod wskazany adres:**

Fresh Market ul. Turystyczna 63B, Gabi Centrum ul. Jasna  
Sajdak Nieruchomości ul. Turystyczna 15, Sklep Euro ul. Turystyczna 5  
Fundacja Ogniwo ul. Towarowa 4  
tel: 503 626 564



**Konto bankowe dla darczyńców:**  
68 8470 0001 2001 0044 2985 0001  
Fundacja Ogniwo  
ul. Towarowa 4  
44-330 Jastrzębie-Zdrój

**11%**

KRS 0000364436

